







## Introducción

La estrella del norte de Washington para el logro educativo es el 70 % de los adultos de entre 25 y 44 años con una credencial de estudios superiores que pueden aumentar su probabilidad de ser contratados y que ganan un sueldo para mantener a su familia. Aunque hay signos de mejora en el acceso a los estudios superiores en todo el estado (beneficiados por el aumento de las inversiones estatales en los programas de ayuda económica que han ampliado el acceso de todos los habitantes de Washington, y especialmente de los históricamente excluidos de la educación superior), seguimos estando demasiado lejos de nuestra meta. Incluso con algunas de las ayudas económicas más generosas de la nación, las tasas de finalización de la FAFSA (Free Application for Federal Student Aid, Solicitud Gratuita de Ayuda Federal para Estudiantes) y de inscripción directa en la universidad de Washington no han seguido el ritmo de las tendencias nacionales ni de las necesidades económicas del estado. Además, con el dato de que solo el 60 % de los adultos de entre 25 y 44 años han obtenido una acreditación de estudios superiores, seguimos estando a casi 10 puntos porcentuales de nuestra meta de obtención de títulos de estudios superiores.

### El 50 %

de la generación de preparatoria de 2021 se inscribió en una institución de dos o cuatro años en el plazo de un año después de graduarse de la preparatoria.<sup>1</sup>

### El 45 %

de la generación de preparatoria de 2014 obtuvo una acreditación de estudios superiores dentro de los 8 años siguientes a su graduación de preparatoria.

### El 60 %

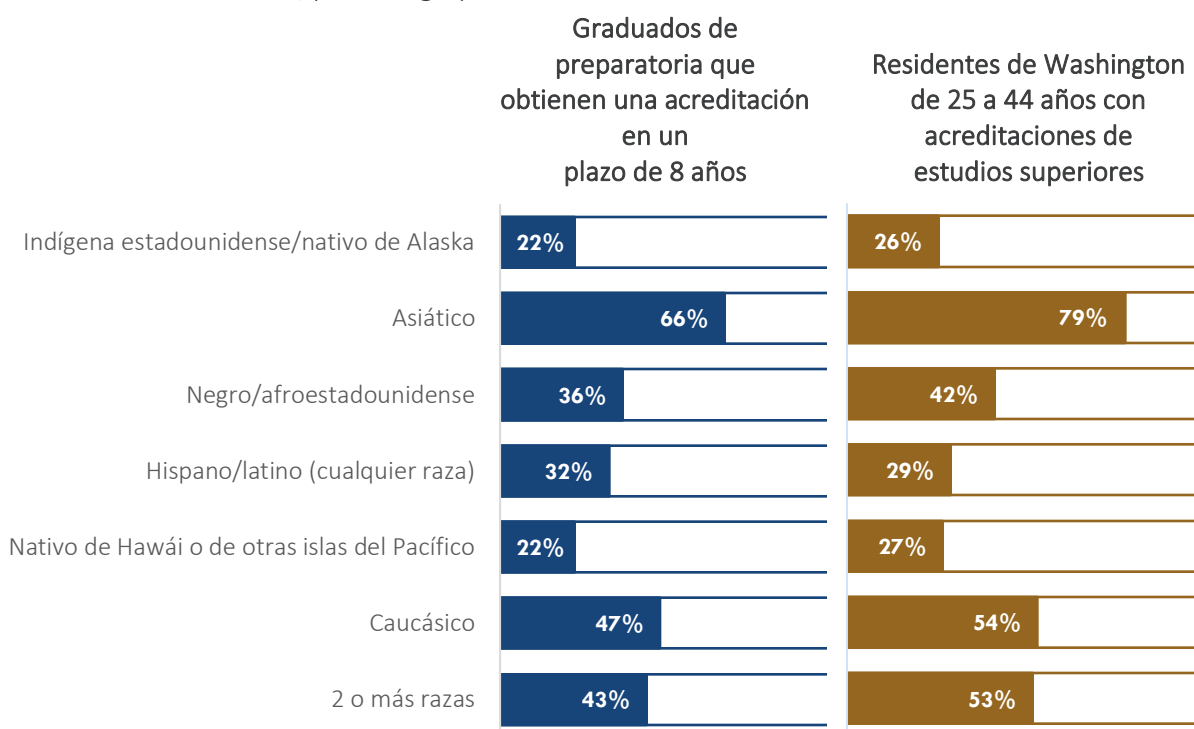
de los adultos de entre 25 y 44 años tiene una acreditación de estudios superiores (10 puntos porcentuales por debajo de la meta de logros de Washington).<sup>2</sup>

En ninguna parte es más acusada la necesidad de avanzar en los resultados educativos que cuando se examinan las tendencias estatales por raza/grupo étnico. Entre los graduados de preparatoria de 2021,<sup>3</sup> solo el 33 % de los indígenas estadounidenses/nativos de Alaska graduados de preparatoria y el 40 % de los estudiantes hispanos/latinos se inscriben en programas de estudios superiores en el plazo de un año. Entre los graduados de preparatoria negros, la tasa de inscripción inmediata en la universidad es del 55 % (5 puntos porcentuales más alta que la media estatal), pero las tasas de finalización de estudios superiores en el plazo de 8 años desde la graduación de preparatoria están 10 puntos porcentuales por debajo de la media estatal del 45 %. Las tasas de finalización también son más de diez puntos porcentuales inferiores a la media estatal para los estudiantes que se identifican como indígenas estadounidenses, hispanos/latinos y nativos de Hawái u otras islas del Pacífico (Figura 1).

Cuando se desglosan por raza/grupo étnico, las tendencias de acreditación de estudios superiores para los adultos de Washington reflejan las desigualdades que se ven en el nivel K-12. Alcanzar el logro del 70 % para las poblaciones de indígenas estadounidenses/nativos de Alaska, nativos de Hawái y otras islas del Pacífico, y latinos de Washington requerirá el aumento del logro de estudios superiores con respecto a las tasas actuales en más de 40 puntos porcentuales (más del doble de las tasas actuales para estas poblaciones). Entre la población negra del estado, alcanzar la meta estatal requiere aumentar el logro educativo en más de 25 puntos porcentuales. La prolongada falta de inversión en las comunidades de color y la exclusión sistémica de las poblaciones racialmente marginadas de las oportunidades educativas han creado y perpetuado estas disparidades en el acceso y los resultados.

Las barreras estructurales también impiden el acceso y los resultados para otras poblaciones desatendidas en el estado, incluidos: estudiantes adultos, jóvenes en hogares de crianza, personas involucradas con la justicia, estudiantes LGBTQ, estudiantes indocumentados o de la DACA (Deferred Action for Childhood Arrivals, Acción Diferida para los Llegados en la Infancia), estudiantes que experimentan falta de vivienda, estudiantes que reciben educación especial y estudiantes veteranos. A nivel de condado, los logros a nivel de estudios superiores oscilan entre un mínimo del 21 % y un máximo de casi el 60 %, lo que indica una estratificación geográfica que se cruza con las identidades de los estudiantes para dar forma al acceso a la educación.<sup>4</sup> El resultado final es un conjunto de obstáculos geográficos y sistémicos que desvían, desorientan o no consiguen reenganchar a demasiados estudiantes que podrían beneficiarse de la obtención de una acreditación de estudios superiores.

**Figura 1.** Logros a nivel de estudios superiores entre graduados de HS (High School, preparatoria) y residentes de 25 a 44 años, por raza/grupo étnico



*Fuente:* datos sobre la proporción de graduados de preparatoria que obtienen una acreditación del panel de resultados de graduados de preparatoria del ERDC para la generación de graduados de preparatoria de 2014. Las acreditaciones incluyen certificados, títulos de asociados y títulos de licenciatura; obtención de acreditación de estudios superiores entre los residentes de Washington de 25 a 44 años calculado por el personal del WSAC a partir de los datos de 1 año de los PUMS de la Encuesta de las Comunidades Estadounidenses (ACS) de 2021. Los datos sobre los logros educativos recogidos de la ACS no especifican el número de adultos que tienen un certificado de estudios superiores.

Los puertos de montaña, los cuerpos de agua y las restricciones en el uso del suelo demarcan fronteras geográficas y culturales. Dentro de las comunidades, el entorno construido y las infraestructuras de transporte influyen aún más en el acceso de los estudiantes y sus familias a las oportunidades educativas. Las percepciones cambiantes de la educación superior se entrecruzan con el contexto cultural predominante para dar forma al cálculo de la decisión de cada persona sobre los logros educativos, que es en sí mismo mucho más complejo que una estimación abstracta de los ingresos a lo largo de la vida

que suelen usar los defensores de la educación superior para fomentar la inscripción en estudios superiores. Un enfoque homogéneo y descendente de la creación de políticas estatales ignora este contexto y, al hacerlo, silencia las circunstancias únicas de cada comunidad y disminuye su representación para determinar cómo atender mejor a su población.

El estado de Washington no puede alcanzar su meta de logros del 70 % a menos que identifiquemos e implementemos soluciones culturalmente pertinentes y regionalmente receptivas que amplíen el acceso a la educación superior y a las oportunidades de capacitación, tanto para los recién graduados de la preparatoria como para los adultos que no han finalizado una acreditación. La Subvención para Desafíos Regionales reconoce que nuestra mayor oportunidad de lograr un cambio sistémico en la educación requiere que centremos y potenciemos las fortalezas de las comunidades en sus esfuerzos colectivos por mejorar los resultados educativos de sus estudiantes. La primera cohorte de asociaciones de la Subvención para Desafíos Regionales lo sabe implícitamente y su trabajo demuestra lo que puede ocurrir cuando los estados invierten en las comunidades para que éstas puedan invertir en sí mismas.

### **El imperativo regional, la necesidad de asociación**

Las personas a las que pretendemos atender son las más afectadas por el entorno en el que viven, trabajan y estudian, y son sus experiencias en el terreno, en el contexto en el que viven, las que deben modificarse si queremos crear un cambio sistémico. Las colaboraciones basadas en la comunidad tienen el mayor potencial para cambiar el contexto local porque pueden identificar con precisión e implementar estrategias localizadas que respondan a las necesidades de los miembros de su comunidad. Además, con la asociación en todos los sectores, las organizaciones locales y los líderes comunitarios se comprometen conjuntamente a cambiar el arraigado estado actual de las cosas que ha impedido a los miembros de su comunidad alcanzar sus metas educativas y profesionales.

Las asociaciones regionales son agentes de cambio eficaces debido a lo siguiente:

- Emergen de las necesidades de la comunidad.
- Potencian las habilidades y las fortalezas de los asociados de diferentes sectores.
- Pueden enfocar y personalizar su alcance comunitario para dar el mejor apoyo a los estudiantes y a sus familias.
- Pueden crear circuitos de retroalimentación localizados que respondan a las cambiantes necesidades de la comunidad.
- Pueden contribuir al fortalecimiento de la infraestructura cívica creando oportunidades para que los estudiantes y sus familias aborden juntos los desafíos educativos de la comunidad.<sup>5</sup>

Si el cambio significativo comienza a nivel local, donde se pueden dismantelar las barreras estructurales y dar forma a las trayectorias individuales, entonces la inversión en las asociaciones regionales puede ayudar al estado a progresar hacia su visión de un acceso equitativo a la educación y al éxito para todos los residentes de Washington. La inversión combinada de dólares estatales y recursos locales ofrece a las asociaciones regionales una capacidad muy necesaria para conformar los resultados de los estudiantes desde una posición de profundo conocimiento, confianza y necesidades de la comunidad.



### **Liderar con estrategias basadas en las evidencias que centren a los estudiantes y a las familias.**

La visión de las RCG comienza por cambiar el contexto en el que los estudiantes y sus familias toman decisiones educativas. En la práctica, alcanzar esta visión requiere que asociaciones sólidas implementen estrategias eficaces que hagan avanzar los resultados de los más alejados de la justicia educativa.<sup>7</sup> En la primera cohorte de asociaciones de las RCG, estas estrategias incluyen, entre otras, la tutoría (DEEL [Department of Education and Early Learning, Departamento de Educación y Aprendizaje Temprano] y LaunchNW), modelos de dos generaciones que destacan la educación preescolar con efectos a largo plazo en los logros educativos (Distrito Escolar de Chehalis) y la asistencia para la solicitud de ayuda económica (Foundation for Tacoma Students).

### **Invitar a las comunidades a colaborar en el proceso de investigación.**

Para comprender si las inversiones de las RCG conducen al cambio en las regiones atendidas, debemos escuchar y aprender de las comunidades de personas cuyas vidas se cruzan con el trabajo en curso de las asociaciones. Apoyaremos intencionadamente a las asociaciones en sus esfuerzos para diseñar oportunidades de aprendizaje orientadas a la comunidad y culturalmente receptivas. Esto incluye invitar a las asociaciones y a los miembros de la comunidad al proceso de investigación como colaboradores y copropietarios, tanto durante la obtención de datos como cuando nosotros y las asociaciones de las RCG interpretemos los resultados.<sup>8</sup>

### **Diseñar la administración de las subvenciones teniendo en cuenta el aprendizaje de la implementación.**

Aprender cómo funciona la asociación y cómo implementa sus estrategias elegidas puede ofrecer un contexto inestimable para posteriores evaluaciones del impacto de las RCG, y queremos que cada paso del proceso de la concesión de las RCG se diseñe intencionadamente teniendo en mente este aprendizaje. Esto incluye recopilar el contexto histórico desde múltiples perspectivas de las organizaciones asociadas, aprender a través de visitas a actos comunitarios organizados por las asociaciones, mantener continuas reuniones de control que hagan destacar la creación de relaciones y hacer un seguimiento de estas conversaciones para profundizar nuestra comprensión de lo que ubica los procesos de cada asociación.

### **Identificar los resultados a corto plazo que capten el impacto colectivo de cada asociación.**

Nuestros socios saben qué resultados a corto plazo reflejan mejor su capacidad para hacer avanzar su trabajo. Por esta razón, cada beneficiario de la implementación trabajó con el WSAC para diseñar conjuntamente los resultados a corto plazo específicos de la asociación. Estos resultados se centran en la población de estudiantes atendidos por las inversiones de las RCG; pretenden cruzarse directamente con el trabajo existente de los socios (es decir, ya medido o, cuando es nuevo, contribuirán al aprendizaje de toda la asociación), y pueden mejorarse razonablemente en un solo año académico.

El informe de 2024 sobre las RCG presentará los datos preliminares de los asociados en la implementación sobre los resultados a corto plazo, medidos en el primer curso académico completo



abarcado por las inversiones de las RCG (AY (Academic Year, año académico) 2023-24). Las asociaciones tendrán la oportunidad de reafirmarse sobre estos resultados en colaboración con el WSAC para que los resultados sigan reflejando su comprensión de sus comunidades.

### **Mantener la atención en el cambio sistémico monitoreando los resultados a nivel de la población.**

Al comienzo de la concesión de RCG a cada asociación, identificaremos las medidas de referencia de graduación de la preparatoria, la inscripción directa en la universidad y la finalización de los estudios universitarios para los distritos escolares atendidos por la inversión de las RCG (vea en el Apéndice A las referencias de la primera cohorte). Monitorearemos estos resultados intermedios a lo largo del tiempo para captar si hay cambios observables a nivel de población en estas medidas, en general y cuando se desglosan por raza/grupo étnico, ingresos o estatus de estudiante del idioma inglés.

Además, las asociaciones de las RCG están implementando estrategias que aumentarán los logros a nivel de estudios superiores a través de mejoras en los resultados que se extienden más allá de la vía que va de la preparatoria a la inscripción en la universidad. Para comprender cómo producen mejoras estas estrategias en los logros a nivel de estudios superiores en todo el estado será necesario que amplíemos el conjunto de resultados a nivel de población que observamos para las regiones de las RCG. Estos pueden incluir medidas de preparación para el jardín de niños o la reincorporación de estudiantes adultos a la educación superior.

### **Aprender junto a los asociados en tiempo real a través de una comunidad de práctica.**

La cohorte de beneficiarios de las RCG se reunirá periódicamente junto a los demás para el ciclo continuo de reflexión y acción que es fundamental para cambiar sobre el terreno los logros a nivel de estudios superiores en el estado. El WSAC cree que la reflexión y el aprendizaje de los más cercanos a las comunidades es fundamental para comprender las necesidades de las asociaciones regionales y compartir métodos equitativos, sostenibles y eficaces con nuestros asociados a nivel estatal. Los conocimientos adquiridos y las redes creadas a través del aprendizaje cruzado deliberado de los beneficiarios guiarán el enfoque del WSAC hacia el cambio de las políticas y los sistemas a nivel estatal.

### **Sembrar las semillas de la investigación de evaluación para cuantificar el impacto del trabajo regional.**

Estamos estableciendo unas estructuras de información que, dentro de varios años, permitirán evaluar si el trabajo de la asociación está asociado a los cambios de la región atendida en los resultados a largo plazo. Específicamente, estamos trabajando con las asociaciones de implementación para hacer un seguimiento de los resultados a corto plazo de los estudiantes y las familias atendidas, de modo que puedan observar en última instancia si las mejoras en los resultados a corto plazo contribuyen a mejorar los resultados a largo plazo. Estos datos, junto con las pruebas acumuladas a través de la programación de las RCG, se convierten en la base de posibles evaluaciones de resultados e impacto de las inversiones de las RCG basadas en la asociación.

## Presentación de la cohorte de las Subvenciones para Desafíos Regionales de 2023

El WSAC recibió 80 LOI (Letters of Interest, cartas de interés) en respuesta a su publicación de 2022 de una solicitud de LOI. En total, las 80 solicitudes pedían más de \$69 millones para apoyar una amplia variedad de asociaciones regionales que promueven los logros educativos en todo el estado. Después de una revisión exhaustiva, el WSAC presentó ocho recomendaciones al consejo de la agencia: seis en diciembre de 2022 y dos adicionales en febrero de 2023.

La cohorte inaugural de la Subvención para Desafíos Regionales es un notable conjunto de ocho asociaciones compuestas por más de 65 organizaciones. Aunque muchas de las organizaciones que componen estas asociaciones han estado activas en sus comunidades durante años, esta inversión de la RCG marca el inicio del compromiso del WSAC de ampliar su capacidad y contribuir al desarrollo de la infraestructura cívica de su región. Estas asociaciones representan el compromiso del WSAC de apoyar las colaboraciones regionales a medida que dan forma a enfoques innovadores basados en la localidad, siguen las mejores prácticas, aprovechan las inversiones locales y estatales, se alinean con la investigación y tienen el potencial de ampliarse a todo el estado.

En los perfiles que siguen, presentamos la cohorte inaugural de beneficiarios de la asociación. En el caso de los beneficiarios de la formación de asociaciones, describimos la historia política, cultural y social que conforma la cultura educativa de cada región atendida. En el caso de los beneficiarios de las subvenciones para la implementación, detallamos las estrategias elegidas junto con los resultados a corto plazo que cada asociación identificó para el año académico 2023-24. Contextualizamos estas descripciones con una visión general de alto nivel de cada región atendida (el tamaño y los datos demográficos de la población total de la región de cada asociación y de la población de las escuelas públicas K-12).<sup>1</sup>

Para complementar estos perfiles, el Apéndice A incluye los datos sobre la graduación de la preparatoria, la inscripción en estudios superiores y su finalización en cada uno de los distritos escolares incluidos en las regiones atendidas por las asociaciones. Siempre que sea posible, estos resultados se desglosan por

### Subvenciones para la formación de asociaciones



Cuatro asociaciones recibieron subvenciones para la formación de asociaciones, lo que refleja su trabajo en las primeras fases para comprender el contexto local, reclutar nuevos asociados y retener a los existentes en todos los sectores o explorar estrategias potenciales que atiendan las necesidades de la comunidad.

### Subvenciones de implementación



Cuatro asociaciones recibieron subvenciones para la implementación, lo que refleja su condición de asociaciones establecidas que están probando, ampliando o extendiendo sus estrategias y aumentando los logros a nivel de estudios superiores para las poblaciones objetivo.

<sup>1</sup> Los nombres para las asociaciones son designados por la organización que actúa como agente fiscal de la subvención. Los nombres de las asociaciones pueden cambiar en informes posteriores para reflejar mejor la naturaleza de las inversiones basada en la asociación. Además, las regiones atendidas por las asociaciones pueden cambiar para reflejar mejor el alcance geográfico del trabajo en curso de cada una de ellas.

raza/grupo étnico, participación en los programas FRPL (Free and Reduced Price Lunch, Almuerzos Gratuitos o a Precio Reducido) de K-12 y el estatus de estudiante del idioma inglés.

---

**Uno de cada cinco washingtonianos vive en una región en la que una asociación de las RCG hace avanzar la educación**

**22 %**

de todos los residentes  
de Washington

**18 %**

de todos los estudiantes de  
escuelas K-12 públicas

**19 %**

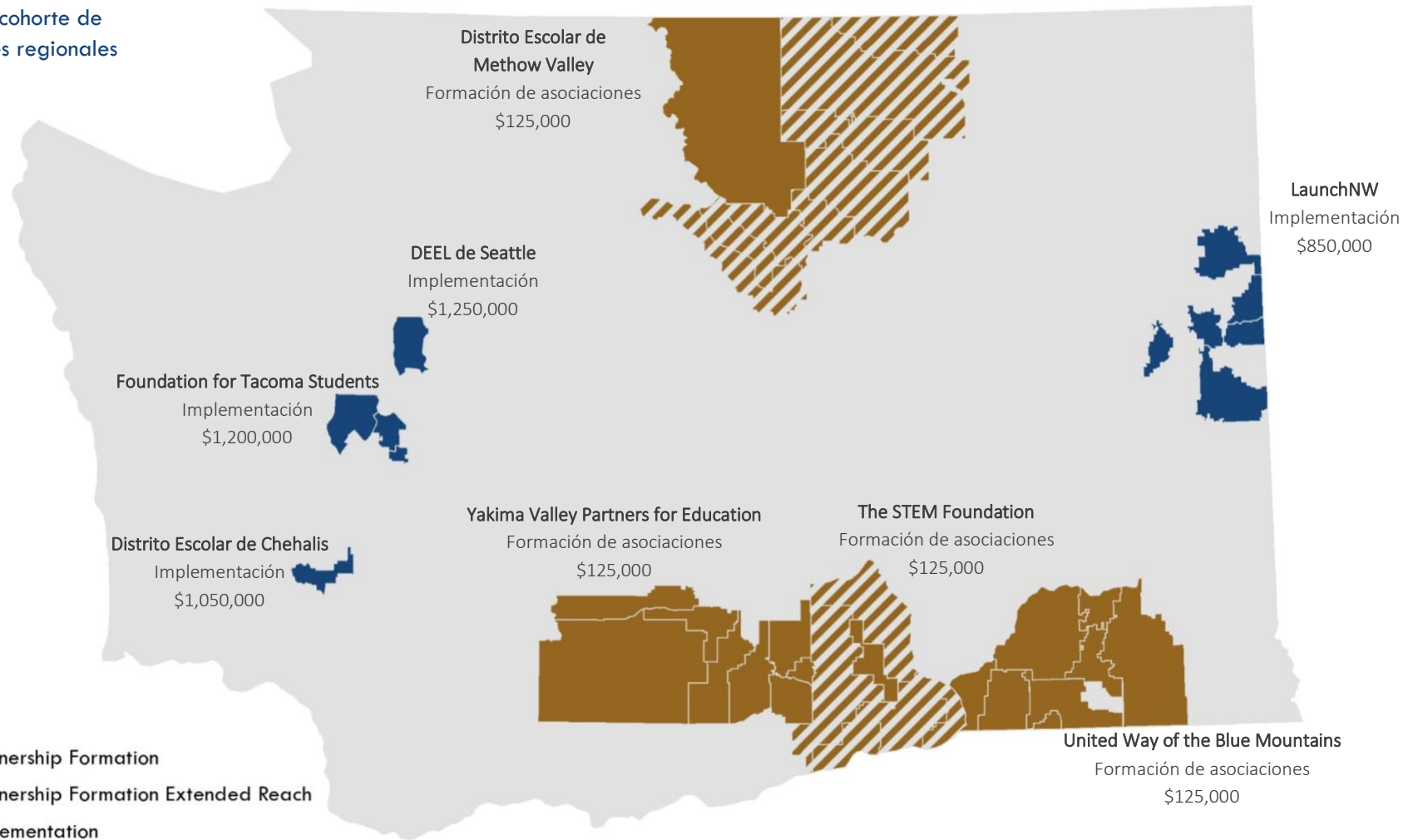
de residentes mayores de  
25 años con menos de un  
título de asociado

---

*Fuentes:* Cálculos del personal del WSAC a partir de los datos a nivel de distrito de la Tabulación de Educación de la ACS (ACS-ED), los datos de población y de logros a nivel estatal de la ACS de 2021 (5 años) y los datos de inscripción a nivel estatal de la OSPI.

# \$4.85 millones

se invertirán directamente en la primera cohorte de asociaciones regionales



Fuentes de datos: archivos Shape de los distritos de escuelas estatales y públicas de Washington de los datos geoespaciales de libre acceso de Washington (<https://geo.wa.gov/>).

Nota: Las líneas sombreadas indican las regiones más grandes en las que las asociaciones seleccionadas están trabajando para identificar las oportunidades disponibles para los estudiantes y las familias en su principal región atendida. Estas regiones están excluidas de los cálculos de la cobertura de población por las inversiones de las RCG de la página anterior.





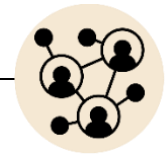






## United Way of the Blue Mountains

En asociación con Elevate y Walla Walla Community College



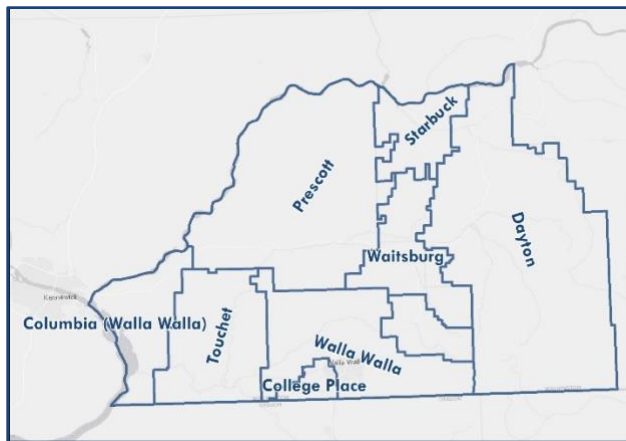
La región septentrional de Blue Mountain es el tipo de lugar con valores culturales profundamente arraigados de relaciones personales y conversaciones cara a cara. Y, dado que cada una de las comunidades de la región atendida por United Way of the Blue Mountain (UWBM), con sede en Washington, tiene su propia cultura, el trabajo de la formación de asociaciones hace hincapié necesariamente en aumentar la comprensión de estas diferencias locales y la respuesta a ellas. Los nueve distritos escolares de la región atendida por la asociación abarcan los populosos centros urbanos de Walla Walla y College Place, así como pequeños distritos rurales, algunos de los cuales son predominantemente hispanos/latinos. La adopción de un enfoque de impacto colectivo en los diferentes sectores para saber cómo se manifiestan en la cultura educativa estas diferencias dentro de una misma región y, de manera muy importante, en la obtención de acreditaciones, constituye el núcleo de su trabajo financiado por la RCG.

Comprometida con los estudiantes desde su infancia hasta su vida profesional, UWBM realizó un estudio en 2022 para comprender mejor la crisis del aprendizaje temprano en su región.<sup>13</sup> El estudio reveló que, en el caso de los niños menores de cinco años, el 44 % de ellos no asiste a un programa de aprendizaje o atención temprana. Este estudio fundamentó el llamamiento a la acción de la asociación para aumentar la disponibilidad y la inscripción en una atención temprana a la infancia asequible y de alta calidad que es una necesidad crítica de la región. Además de aclarar la necesidad de ampliar las inversiones en el aprendizaje temprano, el trabajo sobre el estudio también situó a UWBM como colaboradora en las investigaciones sobre el contexto cultural que rodea a los logros a nivel de estudios superiores. Los asociados tratan de comprender de forma holística por qué un gran porcentaje de estudiantes de preparatoria de su región renuncian o demoran la inscripción en programas de estudios superiores. Esta nueva área de trabajo es una oportunidad para que las organizaciones asociadas rompan los silos internos y dentro de la comunidad, aprovechen los recursos para aumentar el número de estudiantes que se inscriben en un programa de titulación de estudios superiores, acreditación o aprendizaje, y codiseñen enfoques compartidos para alcanzar metas comunes.

La decisión de los asociados de comenzar con un estudio de investigación es una muestra del cuidado que ponen en comprender las necesidades de su comunidad. El mejor ejemplo de ello es la aparente desconexión entre el monto de los recursos económicos a disposición de los estudiantes y la escasa utilización de esos mismos recursos. Es algo más que las inquietudes económicas lo que hace que los estudiantes potenciales de la región de Blue Mountain renuncien a la educación superior, y un estudio cualitativo proporciona a la asociación la oportunidad de identificar factores no económicos que influyen en las decisiones de inscripción en estudios superiores de los estudiantes. Además, los esfuerzos por analizar, recopilar y sumar los resultados en comunidades pequeñas se estancan rápidamente cuando el pequeño tamaño de las muestras obliga a suprimir datos o revela una variación desmesurada de los resultados a lo largo de los años o cuando los resultados que se miden no son los más relevantes para la comunidad.<sup>14</sup> Un estudio cualitativo proporciona la oportunidad de obtener los datos locales basándose en los resultados que importan para la comunidad y, luego, contextualizar estos datos junto con los datos agregados para sacar a la superficie el *por qué* y el *cómo podríamos cambiar esto*.

**United Way Blue Mountain y sus asociados están reforzando su capacidad para un futuro trabajo basado en la asociación realizando un estudio cualitativo sobre por qué las personas de la región deciden renunciar a la educación superior.** Los hallazgos del estudio fundamentarán la acción estratégica diseñada para aumentar la inscripción en estudios superiores en la región, con estrategias específicas para cada distrito identificadas en función de sus necesidades únicas y sus fortalezas. Los asociados pueden luego aprovechar estas evidencias para fundamentar la acción a través de un proceso de planificación participativo basado en el modelo de impacto colectivo.

**United Way of the Blue Mountains**



**Región atendida**

El trabajo de la asociación se centra en los estudiantes de K-12 y sus familias de ocho distritos escolares de Washington: Columbia (Walla Walla), College Place, Dayton, Prescott, Starbuck, Touchet, Walla Walla y Waitsburg. Debido a la integración económica de la región con su vecino Oregón, la asociación también incluye al Distrito Escolar Milton Freewater de Oregón de la región que tiene asignada para atender (no aparece en la foto).

**Población de estudiantes de K-12**

9,520

**Población total**

65,648

**61 %**

de todos los estudiantes son elegibles para recibir almuerzo gratuito o a precio reducido.

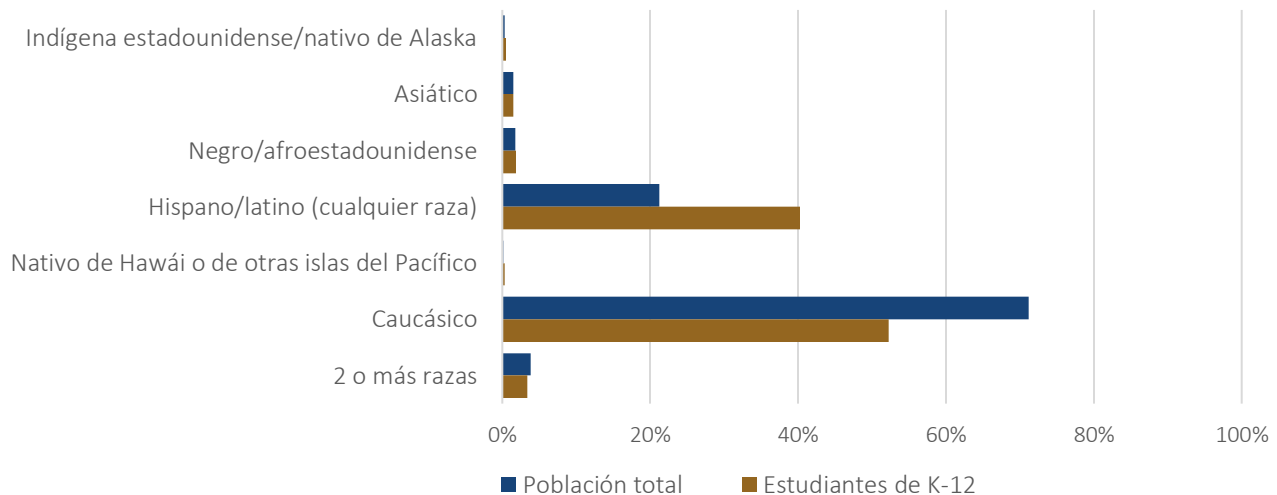
**14 %**

de todos los estudiantes son de todos los estudiantes del idioma inglés.

**59 %**

de los adultos mayores de 25 años no tienen credenciales de estudios superiores.

**Demografía racial/étnica de la región atendida, por población total y estudiantes de K-12**

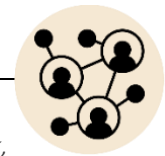


*Fuentes de datos:* los datos demográficos de inscripción y estudiantes de K-12 se calculan a partir del archivo de acceso público Enrollment 2022-23 (Inscripción 2022-23) de la OSPI; los datos demográficos de la población se calculan a partir de la Tabulación de Educación de la ACS (ACS-ED). Se excluyó alguna otra categoría racial de los datos demográficos de la población total debido al pequeño tamaño de las celdas y al redondeo. Es posible que las cifras no sumen el 100 % debido al redondeo.

**"Diseñamos nuestra comunicación y nuestra acción conforme a nuestra comunidad".**

*- Amanda Mount, directora de Política y Defensoría, de Elevate*

## Yakima Valley Partners for Education



*Una asociación de colaboración entre sectores con más de 20 miembros en una red de Impacto Colectivo con Nuestra Casa, Centros Inspire, Peacekeepers Society, Yakima Neighborhood Health, Catholic Charities Housing, Save the Children, UW Trio, UW GEAR Up, Save the Children Action Network, Distrito Escolar de Mabton, Distrito Escolar de Grandview, Distrito Escolar de Granger, Distrito Escolar de Sunnyside, League of Educated Voters, Heritage University, ESD-105, Yakima Valley College, Eastern Washington University, College Success Foundation, United Family Center, Raquel Crowley y el representante Chris Corry*

Yakima Valley Partners for Education (YVPE) está compuesta por 20 asociados que comenzaron a trabajar a principios de 2020 comprometidos con unos enfoques culturalmente receptivos para aumentar los logros a nivel de estudios superiores de los estudiantes de su región. Los asociados tratan de desarrollar la capacidad de la comunidad para que las familias y los estudiantes puedan recibir un apoyo culturalmente receptivo en la preparatoria y los estudios superiores. Comparten el pan con su comunidad, lo que refleja su compromiso con un enfoque multilingüe y comunitario que concentra las voces de la comunidad.

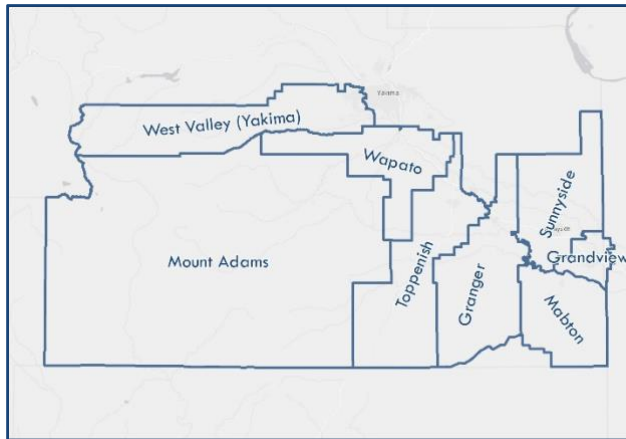
El trabajo de los asociados tiene lugar en entornos rurales y está intencionalmente diseñado teniendo en cuenta la geografía. En Lower Yakima Valley, donde se desarrollará la mayor parte del trabajo de YVPE, la presencia de la agricultura ejerce una influencia significativa en la vida de las familias y, por tanto, en los esfuerzos de divulgación de YVPE. Cuando comienza la temporada de espárragos en mayo, el tiempo se convierte en un recurso familiar que escasea, por lo que YVPE adapta su labor de divulgación para ajustarse a estas limitaciones y se reúne con las comunidades donde y cuando estas se congregan.

La estrategia de la asociación del valle central está diseñada intencionadamente basándose en las fortalezas y las necesidades de las comunidades indígenas de la nación Yakama; está dirigida por indígenas y usa la narración de historias para conocer los perfiles de los caminos educativos de los estudiantes. El panel de datos de la región, diseñado en colaboración con la EWU (Eastern Washington University) y que incluye parámetros elegidos por la comunidad, se centra en los resultados educativos desde la infancia hasta la vida profesional. En Upper Yakima Valley, la divulgación se dirigirá a las familias de habla hispana del distrito, a menudo de bajos ingresos (poblaciones de estudiantes para las cuales las tasas de logros a nivel de estudios superiores están por debajo del promedio del distrito). Esto incluye actos comunitarios realizados en español y visitas a universidades que proporcionan a las familias información adecuada a su contexto cultural.

### **YVPE y sus asociados están llevando a cabo estrategias específicas para cada distrito escolar para desarrollar la capacidad de la comunidad.**

- Grandview: YVPE trabajará en asociación con los UW GEAR UP (University of Washington Gaining Early Awareness and Readiness for Undergraduate Programs, Programas de Concienciación y Preparación Tempranas para Estudios Universitarios de University of Washington), United Family Center, YVC - Grandview (Yakima Valley College - Grandview) para organizar conversaciones comunitarias en torno a las transiciones positivas hacia la universidad/vida profesional.
- Mabton: YVPE organizará conversaciones comunitarias con padres y familias. En colaboración con WSU, GEAR UP, CAMP (College Assistance Migrant Program, Programa de Asistencia Universitaria a Inmigrantes) y otros programas para inmigrantes, coordinará las visitas a las universidades.<sup>15</sup>
- Sunnyside: YVPE trabajará con los UW GEAR UP para cerrar la brecha en la divulgación universitaria para los estudiantes con necesidades especiales que actualmente están desatendidos.
- Granger: YVPE ayudará a proporcionar apoyo para comidas y transporte en una visita a la universidad para familias de inmigrantes de habla hispana y está abierta a celebrar una noche/excursión familiar a Heritage University.
- Área del valle central: YVPE y Heritage University organizarán conjuntamente actividades de divulgación para las familias de indígenas estadounidenses con un enfoque cultural que incluye la convocatoria de un panel de estudiantes para mejorar las experiencias de los estudiantes y ayudar a las familias a llenar la FAFSA/WASFA (Washington Application for State Financial Aid, Solicitud de Ayuda Financiera del Estado de Washington). YVPE también proporcionará el apoyo para una visita a la universidad al Distrito Escolar de Mount Adams y comidas.
- West Valley: YVPE participará en la celebración conjunta de un acto comunitario para familias de habla hispana dentro de los límites del distrito, así como una visita universitaria a Central Washington University.

**Yakima Valley Partners for Education**



**Región atendida**

El trabajo de la asociación se centra en los estudiantes de K-12 de Yakima Valley y sus familias. Distritos escolares de Lower Valley: Grandview, Mabton, Sunnyside y Granger. La región atendida del valle central incluye la Escuela Tribal de la Nación Yakama así como los siguientes tres Distritos Escolares: Toppenish, Wapato y Mount Adams. Los asociados también están apoyando a los estudiantes de habla hispana del Distrito Escolar de West Valley, en Upper Valley.

**Población de estudiantes de K-12**

26,198

**79 %**

de todos los estudiantes son elegibles para recibir almuerzo gratuito o a precio reducido.

**Población total**

114,193

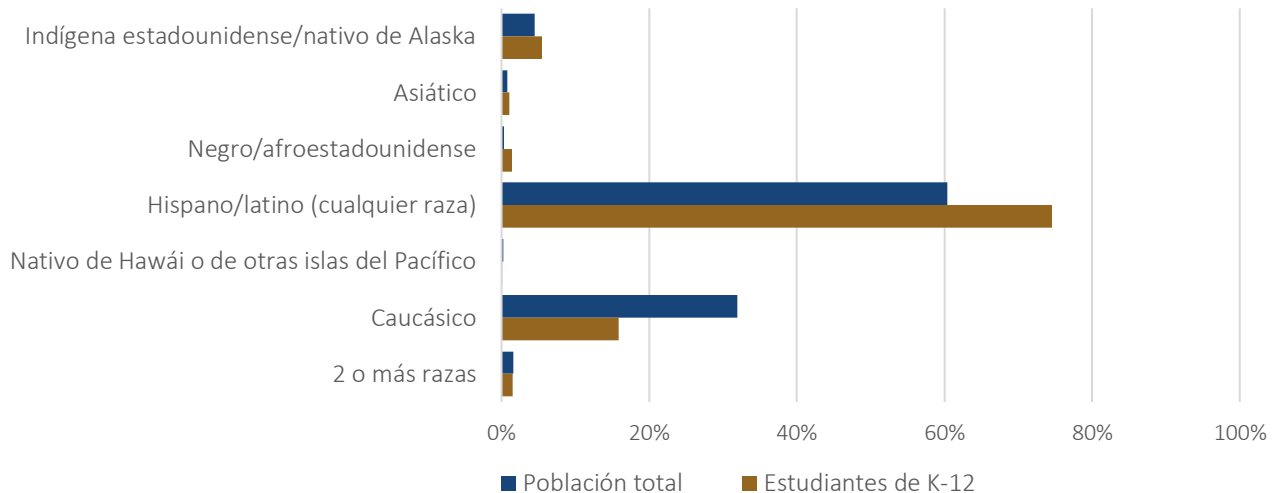
**31 %**

de todos los estudiantes son estudiantes del idioma inglés.

**77 %**

de los adultos mayores de 25 años no tienen credenciales de estudios superiores.

**Demografía racial/étnica de la región atendida, por población total y estudiantes de K-12**



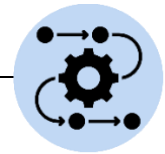
*Fuentes de datos:* los datos demográficos de inscripción y estudiantes de K-12 se calculan a partir del archivo de acceso público Enrollment 2022-23 (Inscripción 2022-23) de la OSPI; los datos demográficos de la población se calculan a partir de la Tabulación de Educación de la ACS (ACS-ED). Se excluyó alguna otra categoría racial de los datos demográficos de la población total debido al pequeño tamaño de las celdas y al redondeo. Es posible que las cifras no sumen el 100 % debido al redondeo.

**"En nuestro trabajo decimos que seguimos la energía, y cuando seguimos la energía, la gente empieza a ver los logros y se entusiasma. Así es como se alcanza la eficiencia entre los asociados".**

*- Suzy Diaz, directora de Impacto Colectivo, YVPE*

## Distrito Escolar de Chehalis

*En asociación con The Chehalis Foundation, United Way of Lewis County, Centralia College, el Centro Summit y The BERG Group*



Chehalis, Washington (un nombre que refleja la población histórica de las tribus del río Chehalis en la región donde se asienta la ciudad)<sup>16</sup> tiene una historia como ciudad de la intersección del comercio, situada a lo largo del corredor de la I-5, a medio camino entre Seattle y Portland. Lo que una vez fue un pueblo maderero y ferroviario<sup>17</sup> trabaja ahora para contrarrestar las causas y las consecuencias de las dificultades económicas de su comunidad. Casi una cuarta parte de las familias con hijos en edad escolar tienen derecho a recibir vales de alimentos,<sup>18</sup> y las tasas de asistencia a las escuelas K-12 se redujeron en más de 30 puntos porcentuales entre 2019-20 y 2021-22.<sup>19</sup> El Distrito Escolar de Chehalis trata de revertir estas tendencias, especialmente para el creciente número de familias hispanas/latinas de la comunidad.

Al comprometerse con las familias a lo largo de todo el camino de la educación PK-12 (con coordinadores dedicados y un plan integral de comunicaciones), el Programa Piedra Angular (Cornerstone Program) de la asociación adoptará un enfoque de dos generaciones para promover los logros educativos. Las estrategias que se exponen a continuación hacen hincapié en la concienciación y la preparación temprana en la infancia y en los grados K-8, un siguiente paso natural que amplía el notable éxito de la comunidad a la hora de conectar a los graduados de preparatoria con programas de acreditación de estudios superiores<sup>20</sup> y contribuye a construir un ecosistema educativo local que apoye a los estudiantes y a las familias a lo largo de toda su vida educativa.

### **Estrategia n.º 1: contratar un coordinador educativo y profesional infantil para crear la cultura de ir a la universidad**

El coordinador educativo y profesional infantil está trabajando con los estudiantes y las familias para aumentar la concienciación sobre la educación temprana y las expectativas educativas establecidas tanto por la familia como por las escuelas. Este miembro del equipo trabaja con los asociados, incluidos los centros de aprendizaje temprano, para proporcionar el apoyo y la educación necesarios para mejorar la cultura de ir a la universidad, centrándose en las familias cuyos padres aún no han obtenido certificaciones de estudios superiores.

### **Estrategia n.º 2: contratar un coordinador de compromiso familiar P-8 para aprovechar la influencia de los padres<sup>21</sup>**

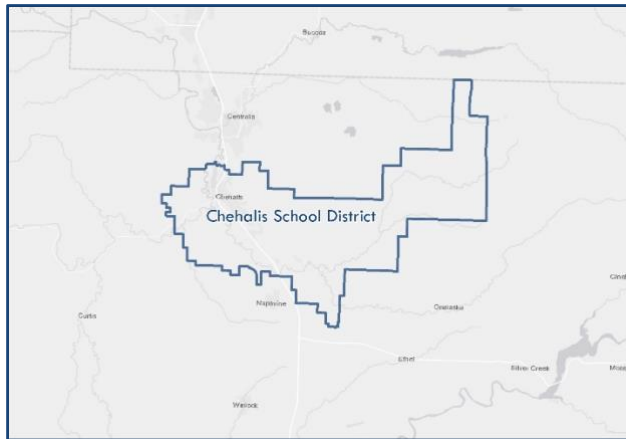
El distrito escolar también contratará un coordinador de compromiso familiar P-8 que facilitará la comunicación y la colaboración entre la escuela primaria y la secundaria. Este coordinador, que trabajará directamente con los estudiantes y las familias, será fundamental para eliminar las barreras para las familias que han sido históricamente marginadas en la educación PK-12.

### **Estrategia n.º 3: implementar una campaña de comunicación para combatir las asimetrías informativas**

El Programa Piedra Angular creará y distribuirá materiales educativos, organizará eventos e interactuará con el público a través de las redes sociales y los medios de comunicación tradicionales para reforzar la conciencia colectiva de su comunidad sobre el valor de la educación y aumentar el conocimiento de las oportunidades educativas. La divulgación comunicativa se dirigirá a las comunidades de la región que, debido a barreras estructurales, reciben una exposición más limitada a la información sobre los beneficios potenciales de los logros educativos.

El Programa Piedra Angular anticipa que los estudiantes y las familias atendidas experimentarán aumentos en los siguientes resultados a corto plazo: tasas de solicitud de becas y de la FAFSA, logros académicos, tasas de asistencia y puntajes de preparación para jardín de niños de los estudiantes atendidos; y tasas de inscripción en estudios superiores entre los padres sin acreditaciones de estudios superiores. La asociación monitoreará estos resultados para las familias atendidas, especialmente aquellas dentro de su población objetivo de familias hispanas/latinas, así como las familias de bajos ingresos, las familias que sufren falta de vivienda, las familias de crianza temporal y aquellas con estudiantes en educación especial o con planes 504.

**Distrito Escolar de Chehalis**



**Región atendida**

Límites geográficos del Distrito Escolar de Chehalis

**Población de estudiantes de K-12**

3,054

**51 %**

de todos los estudiantes son elegibles para recibir almuerzo gratuito o a precio reducido.

**Población total**

16,772

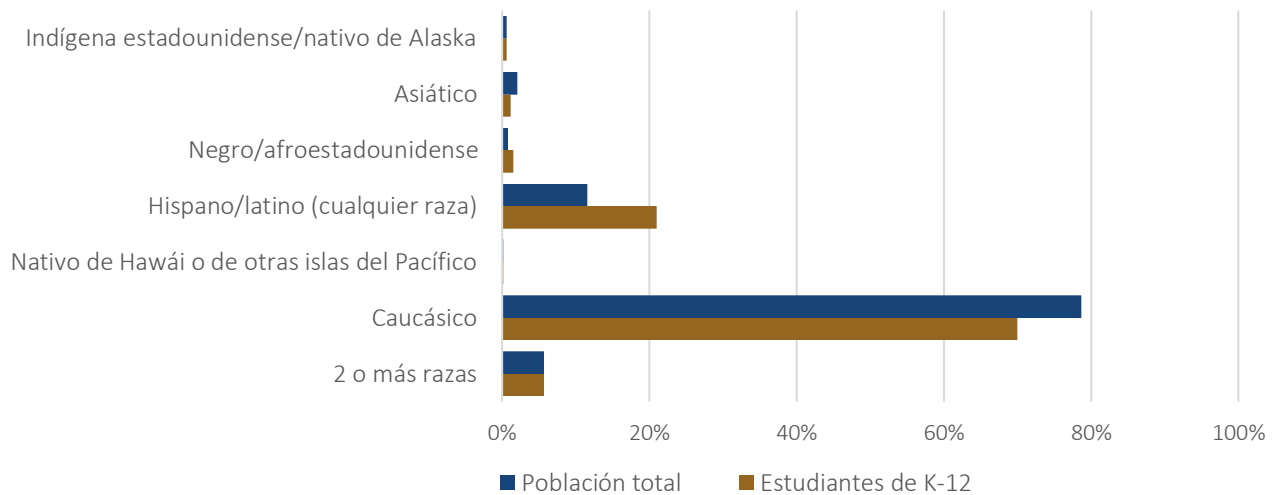
**4 %**

de todos los estudiantes son estudiantes del idioma inglés.

**65 %**

de los adultos mayores de 25 años no tienen credenciales de estudios superiores.

**Demografía racial/étnica de la región atendida, por población total y estudiantes de K-12**

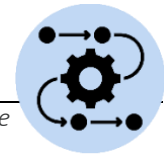


*Fuentes de datos:* los datos demográficos de inscripción y estudiantes de K-12 se calculan a partir del archivo de acceso público Enrollment 2022-23 (Inscripción 2022-23) de la OSPI; los datos demográficos de la población se calculan a partir de la Tabulación de Educación de la ACS (ACS-ED). Se excluyó alguna otra categoría racial de los datos demográficos de la población total debido al pequeño tamaño de las celdas y al redondeo. Es posible que las cifras no sumen el 100 % debido al redondeo.

**"A lo largo de los años hemos aprendido, y la investigación nacional lo respalda, que para que los estudiantes tengan altos niveles de rendimiento en la preparatoria y después, deben comenzar con una base sólida de habilidades adquiridas en sus años de preescolar y de primaria".**

*- Rick Goble, director ejecutivo de Logros Estudiantiles, Distrito Escolar de Chehalis<sup>22</sup>*

## Departamento de Educación y Aprendizaje Temprano de la ciudad de Seattle



*En colaboración con las Escuelas Públicas de Seattle, las universidades de Seattle, la Promesa de Seattle (Seattle Promise), Empowering Youth and Families Outreach, El Centro de la Raza, Mentoring Urban Students and Teens, la Iniciativa de la Hermandad (Brotherhood Initiative), la Iniciativa de la Sororidad (Sisterhood Initiative), el Proyecto Baldwin (Project Baldwin), Technology Access Foundation y el Programa de Empleo Juvenil de Seattle (Seattle Youth Employment Program)*

La ciudad de Seattle se asienta sobre las tierras históricas del pueblo Duwamish. En la actualidad, la prosperidad económica y educativa de la ciudad se ve complicada por la continua gentrificación de las comunidades históricamente negras y de tez morena. Para los jóvenes y las familias que viven en estas comunidades, las consecuencias se manifiestan a través del aumento de los costos de la vivienda,<sup>23</sup> el continuo desajuste entre la demografía de los estudiantes y la de los profesores,<sup>24</sup> y las marcadas disparidades en los logros a nivel de estudios superiores cuando se analizan por raza/grupo étnico.<sup>25</sup>

El Departamento de Educación y Aprendizaje Temprano (DEEL) de la ciudad de Seattle está aprovechando la inversión de las RCG para formalizar la red de éxito de estudios superiores de Seattle con el fin de proporcionar un apoyo integral coordinado a los estudiantes negros, latinos e indígenas desde la preparatoria hasta su segundo año de educación superior. Integrados en esta estrategia global hay tres esfuerzos relacionados, culturalmente específicos y receptivos: la ampliación de los servicios de tutoría; el desarrollo profesional del personal de las escuelas, y la ampliación de las oportunidades de aprendizaje relacionadas con la profesión para los estudiantes de último año de preparatoria, así como para los estudiantes actuales y entrantes que participan en la beca Promesa de Seattle.<sup>26</sup>

### **Estrategia n.º 1: proporcionar tutorías culturalmente específicas y receptivas a más estudiantes BIPOC (Black, Indigenous and People of Color, negros, indígenas y de color)<sup>27</sup>**

Tutores de las organizaciones comunitarias asociadas Empowering Youth and Families Outreach (EYFO), El Centro de la Raza y Mentoring Urban Students and Teens (M.U.S.T.) adoptarán un enfoque de administración de casos para la tutoría de los estudiantes, en el que participarán profesores, instructores, consejeros y especialistas en divulgación y retención de Promesa de Seattle para garantizar que las necesidades de los estudiantes se satisfagan holísticamente. El Proyecto Baldwin, en conexión con las universidades de Seattle, proporcionará una ayuda similar a los becarios de la Promesa de Seattle.

Los asociados monitorearán los resultados a corto plazo relacionados con las tasas de inscripción en la universidad de los solicitantes de la beca Promesa de Seattle BIPOC y las tasas de persistencia de otoño a otoño de los becarios de primer año que reciben tutoría.

### **Estrategia n.º 2: apoyar las tutorías culturalmente receptivas y específicas a través del desarrollo profesional<sup>28</sup>**

Junto con el DEEL y las Escuelas Públicas de Seattle, la Technology Access Foundation (TAF) codiseñará e implementará un plan de estudios de desarrollo profesional sobre la preparación universitaria y profesional culturalmente pertinente.

Los asociados monitorearán los resultados a corto plazo relacionados con las tasas de inscripción en la Promesa de Seattle entre los estudiantes BIPOC en las escuelas preparatorias apoyadas por la TAF y las medidas basadas en los activos centradas en el conocimiento/confianza adquirida por el personal para apoyar mejor a los estudiantes BIPOC en la concienciación sobre la preparación para la universidad.

### **Estrategia n.º 3: ayudar a los estudiantes a construir aspiraciones profesionales para toda la vida a través del aprendizaje conectado con la profesión<sup>29</sup>**

El DEEL y el SYEP (Seattle Youth Employment Program, Programa de Empleo Juvenil de Seattle) colaborarán para aumentar el número de oportunidades remuneradas de aprendizaje conectado con la profesión y de prácticas laborales disponibles para los estudiantes BIPOC de último y penúltimo año de preparatoria, así como para los becarios BIPOC de la Promesa de Seattle.

Los asociados prevén aumentos en los resultados a corto plazo relacionados con el número total de estudiantes BIPOC de preparatoria y de la Promesa de Seattle que obtienen oportunidades remuneradas de aprendizaje vinculado con la profesión, así como la satisfacción de estos estudiantes con estas experiencias en lo que respecta a sus aspiraciones educativas y profesionales.

Departamento de Educación y Aprendizaje Temprano de la ciudad de Seattle



**Región atendida**

Aunque el DEEL atiende a la región comprendida dentro de los límites geográficos de las Escuelas Públicas de Seattle (reflejada en el perfil de abajo), las organizaciones que proporcionan tutorías CSR (Culturally Specific Responsive, culturalmente específicas y receptivas) y PD (Professional Development, desarrollo profesional) están orientando sus servicios dentro de las escuelas del sur de Seattle con mayor inscripción de alumnos BIPOC y en las que la disparidad entre la demografía de los maestros y la de los alumnos es más pronunciada.<sup>30</sup>

Población de estudiantes de K-12

51,474

**34 %**

de todos los estudiantes son elegibles para recibir almuerzo gratuito o a precio reducido.

Población total

726,822

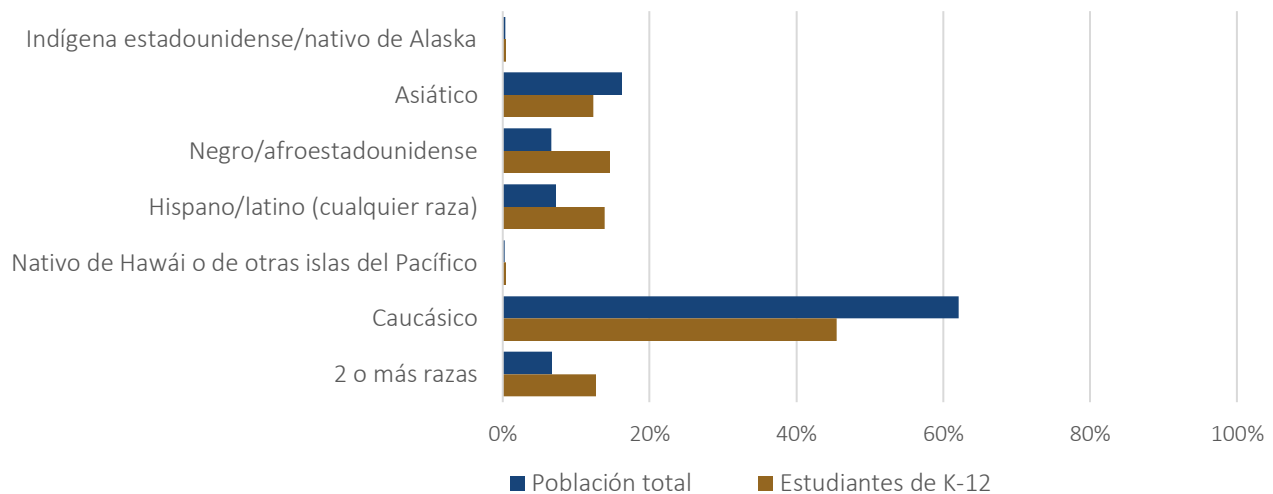
**14 %**

de todos los estudiantes son estudiantes del idioma inglés.

**28 %**

de los adultos mayores de 25 años no tienen credenciales de estudios superiores.

Demografía racial/étnica de la región atendida, por población total y estudiantes de K-12



Fuentes de datos: los datos demográficos de inscripción y estudiantes de K-12 se calculan a partir del archivo de acceso público Enrollment 2022-23 (Inscripción 2022-23) de la OSPI; los datos demográficos de la población se calculan a partir de la Tabulación de Educación de la ACS (ACS-ED). Se excluyó alguna otra categoría racial de los datos demográficos de la población total debido al pequeño tamaño de las celdas y al redondeo. Es posible que las cifras no sumen el 100 % debido al redondeo.

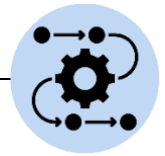
**"Un estudiante que recibe una tutoría culturalmente específica y servicios de apoyo integral coordinados desde la preparatoria hasta los estudios superiores se beneficia de una tutoría que se atreve a reinterpretar las identidades marginadas y las prioridades familiares como activos".**

*- Brittany Ota-Malloy, directora de Estudios Superiores del DEEL de Seattle*



## Foundation for Tacoma Students

*En asociación con las Escuelas Públicas de Tacoma, el Distrito Escolar Franklin Pierce, el Distrito Escolar Península (acuerdo final pendiente), Clover Park Technical College, Enhanced Prep, Northwest Education Access, Palmer Scholars, West Sound STEM Network, Workforce Central y Pacific Lutheran University*



Foundation for Tacoma Students (FFTS) se asocia con organizaciones y proveedores de educación de todo el condado de Pierce, una región que incluye la tercera ciudad más grande del estado (Tacoma), así como la falda del monte Rainier. Situado en tierras indígenas de las tribus Puyallup, Nisqually, Squaxin, Steilacoom y Muckleshoot,<sup>31</sup> la historia económica del condado tras la colonización europea está ligada a la presencia durante mucho tiempo de las industrias maderera, manufacturera y naviera.<sup>32</sup> En décadas más recientes, la región ha experimentado una gentrificación y una escasez de viviendas asequibles,<sup>33</sup> lo que ha puesto de manifiesto la importancia de ayudar a los estudiantes y a sus familias a cubrir sus necesidades básicas para que puedan alcanzar sus metas educativas.<sup>34</sup>

FFTS y sus asociados tienen como objetivo aumentar los logros educativos a través de la ampliación del alcance de dos programas (Apoyos para Estudiantes de Último Grado Qué Viene Después [What's Next] y Campaña de Ayuda Gratuita [Campaign Free Aid]) que proporcionan apoyos a los estudiantes que se gradúan de la preparatoria. Integrado en estos programas hay un esfuerzo intencionado por fomentar un mayor sentido de pertenencia para los estudiantes histórica y perpetuamente marginados y minoritarios de la región proporcionándoles un mayor acceso a tutores que compartan y reflejen las identidades de los estudiantes y puedan ofrecerles apoyo en su idioma principal o preferido.

### **Estrategia n.º 1: administrar la estrategia de Apoyos para Estudiantes de Último Grado Qué Viene Después**

Apoyos para Estudiantes de Último Grado Qué Viene Después aprovecha las organizaciones comunitarias para responder a las necesidades de los estudiantes de último grado con apoyo de guía y administración de casos. Esta estrategia se basa en la premisa de que a un estudiante que recibe orientación personalizada de una red de tutores y profesionales diversos le benefician consejos, recursos y apoyo adaptados a sus necesidades y metas específicas, lo que aumenta su capacidad para hacer planes y elecciones informadas de estudios superiores. La iniciativa encuestará a los estudiantes de último grado y coordinará una respuesta comunitaria para los estudiantes individuales que soliciten apoyo para una planificación de estudios superiores y una transición a estos.

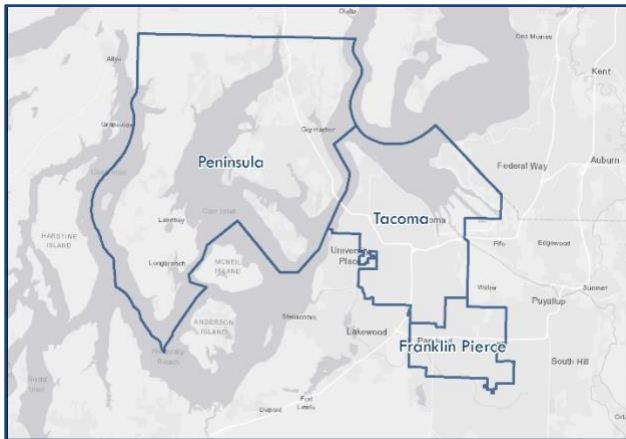
En el primer año de las inversiones de las RCG, FFTS y sus asociados prevén que aumentará el porcentaje y el número de estudiantes que busquen apoyo y reciban una referencia en las 48 horas siguientes a la finalización de la encuesta. Además, prevén que los estudiantes que participen en el proceso de Apoyos para Estudiantes de Último Grado presentarán la FAFSA y se inscribirán en la universidad en tasas más elevadas que los estudiantes económica y demográficamente similares que no participaron en el proceso de Apoyos para Estudiantes de Último Grado en el mismo año académico.

### **Estrategia n.º 2: administrar la Campaña de Ayuda Gratuita<sup>35</sup>**

La Campaña de Ayuda Gratuita es una estrategia multidistrital para aumentar las tasas de llenado de la FAFSA/WASFA del condado de Pierce mediante el desarrollo de la capacidad de la comunidad, centrándose en cerrar las brechas de equidad racial y de ingresos. La campaña incluirá eventos de llenado para ayuda económica;<sup>36</sup> asistencia técnica y de capacitación para el personal de los distritos escolares y de las organizaciones comunitarias; seguimiento del llenado y administración de referencias de casos de estudiantes, y materiales coordinados de comunicaciones y mercadotecnia.

FFTS y sus asociados monitorearán los cambios año tras año en las tasas de presentación de la FAFSA en todo el distrito y entre los subgrupos escolares y demográficos de interés, con tasas de referencia establecidas durante el AY 2023-24. Los asociados prevén que los distritos y los estudiantes atendidos por la Campaña Ayuda Gratuita experimentarán mayores tasas de presentación de la FAFSA, especialmente los estudiantes de color y los estudiantes de bajos ingresos de los distritos atendidos.

**Foundation for Tacoma Students**



**Región atendida**

En el AY 2023-24, FFTS proporcionará apoyos a los alumnos y las familias que vivan dentro de los límites de las Escuelas Públicas de Tacoma, el Distrito Escolar de Franklin Pierce y, en espera de un acuerdo definitivo, el Distrito Escolar de Peninsula. Los asociados tienen la intención de ampliarse a otro distrito escolar en la primavera de 2024.

**Población de estudiantes de K-12**  
45,000

**Población total**  
355,532

**50 %**

de todos los estudiantes son elegibles para recibir almuerzo gratuito o a precio reducido.

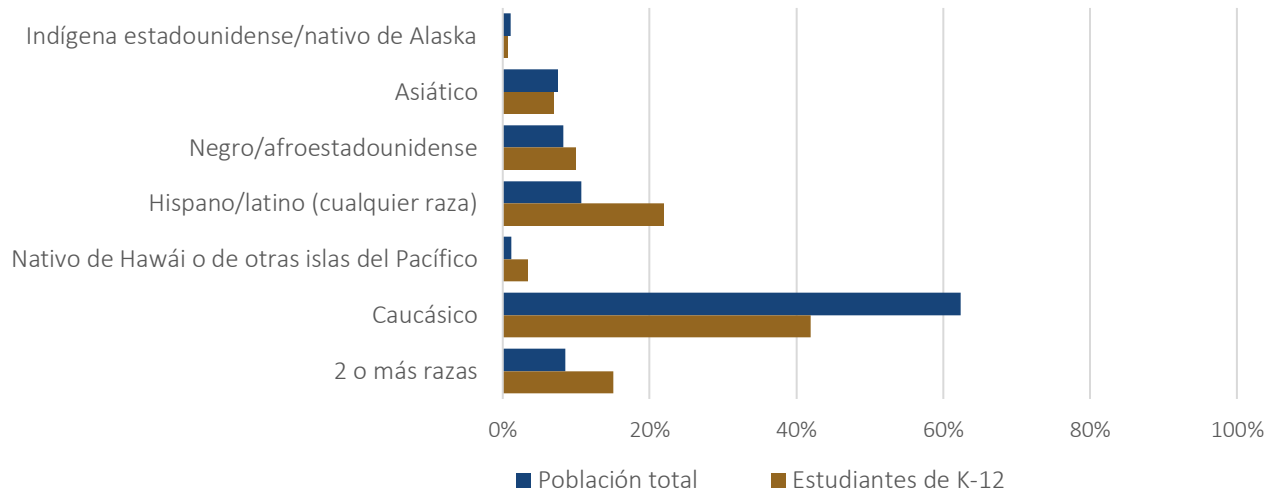
**10 %**

de todos los estudiantes son de todos los estudiantes del idioma inglés.

**57 %**

de los adultos mayores de 25 años no tienen credenciales de estudios superiores.

**Demografía racial/étnica de la región atendida, por población total y estudiantes de K-12**

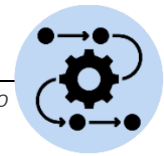


*Fuentes de datos:* los datos demográficos de inscripción y estudiantes de K-12 se calculan a partir del archivo de acceso público Enrollment 2022-23 (Inscripción 2022-23) de la OSPI; los datos demográficos de la población se calculan a partir de la Tabulación de Educación de la ACS (ACS-ED). Se excluyó alguna otra categoría racial de los datos demográficos de la población total debido al pequeño tamaño de las celdas y al redondeo. Es posible que las cifras no sumen el 100 % debido al redondeo.

**"Aplicamos un modelo de acción colectiva para unir los sectores y los sistemas de apoyos en favor de los niños".**

*- Tafona Ervin, directora ejecutiva de FFTS*

## LaunchNW



*En colaboración con el ESD 101 del noreste de Washington, las Escuelas Públicas de Spokane, el Distrito Escolar de Medical Lake, el Distrito Escolar de East Valley, el Distrito Escolar de Central Valley, el Distrito Escolar de Riverside, Eastern Washington University, Whitworth University, Gonzaga University, Big Brothers Big Sisters of the Inland Northwest, Communities in Schools, el programa de tutoría EPIC (Establish Relationships, Promote Possibilities, Impact Direction, Confirm Next Steps, Establece relaciones, Promueve posibilidades, Impacta la dirección, Confirma los siguientes pasos), The Carl Maxey Center, Nuestras Raíces, Greater Spokane Incorporated y Slingshot.*

El trabajo de LaunchNW apoyado por las RCG tiene lugar en el condado de Spokane, ubicado en las tierras tradicionales de la tribu Spokane.<sup>37</sup> El condado de Spokane alberga 12 distritos escolares, desde pequeños distritos rurales hasta grandes distritos urbanos/suburbanos. Los residentes locales enfrentan múltiples desafíos: el nivel educativo promedio es bajo y, en consecuencia, los adultos jóvenes no suelen estar adecuadamente preparados para incorporarse a la fuerza de trabajo y ganar un sueldo para vivir, y las tasas de pobreza son elevadas, con muchos residentes que luchan por cubrir un costo de vida que ha aumentado en los últimos años.

LaunchNW e Innovia Foundation se están asociando con las CBO (Community Based Organizations, organizaciones comunitarias) y con las universidades locales para implementar dos estrategias diseñadas para apoyar a los estudiantes de la región de Spokane. Las estrategias de los asociados financiadas por las RCG están diseñadas para facilitar la transición de capacitación/educación posterior a la preparatoria de los estudiantes fomentando las conexiones con tutores de confianza, apoyando sus capacidades para identificar y conectar sus valores con futuros esfuerzos de capacitación, e identificar sus fortalezas y cómo se alinea la educación/capacitación con estas fortalezas.

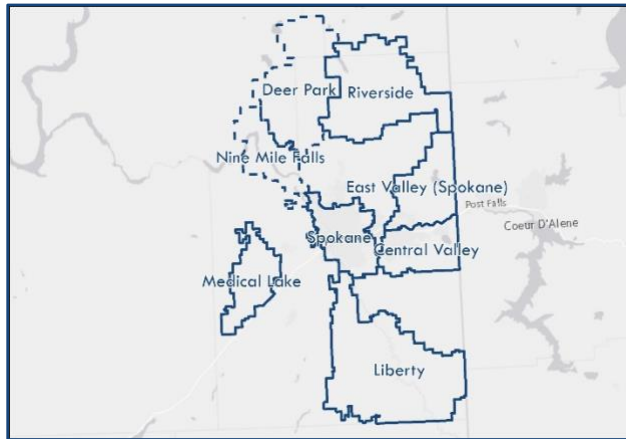
**Estrategia n.º 1: implementar el programa de tutoría MPower en seis escuelas preparatorias del área** MPower, que hace hincapié tanto en la universidad como en la exploración de profesiones, está disponible para todos los estudiantes de décimo y undécimo grado interesados en las escuelas piloto, pero se centrará en ayudar a los estudiantes de bajos ingresos, que sufren falta de vivienda, así como a los BIPOC y a los estudiantes y familias que son estudiantes del idioma inglés. MPower conectará a los estudiantes con tutores adultos, compañeros un poco mayores que ellos que vayan a la universidad y pares que planean ir a la universidad, que les proporcionarán estímulo, orientación y apoyo adaptados a las necesidades académicas, emocionales, sociales y económicas de cada estudiante.<sup>38</sup> Los padres que participen en MPower recibirán tutoría de padres a padres.

Los coordinadores locales de las seis escuelas preparatorias reunirán a los asociados regionales que puedan proporcionar tutoría, e identificarán y colocarán a los estudiantes con los tutores. Una parte fundamental de la implementación de MPower incluirá el reclutamiento de tutores BIPOC a través de asociaciones con organizaciones comunitarias.<sup>39</sup>

**Estrategia n.º 2: proporcionar exploración y orientación de profesiones a los estudiantes de Spokane** Este programa reunirá a Greater Spokane Incorporated y a las Escuelas Públicas de Spokane para proporcionar una exploración profesional individualizada y orientación en los centros de tutoría establecidos como parte de MPower. Esta estrategia está diseñada para alimentar los sueños y las aspiraciones de los estudiantes después de la preparatoria.

Los asociados monitorearán los siguientes resultados a corto plazo de los estudiantes atendidos por MPower o que reciban el apoyo de exploración profesional y orientación, incluyendo:

- Las tasas de solicitud e inscripción en programas posteriores a la preparatoria, las tasas de presentación de la FAFSA y el grado de alineación entre las metas declaradas por los estudiantes, descritas en su Plan para la Preparatoria y Más Allá
- Los puntajes de la evaluación social y emocional, basados en las respuestas de los alumnos a la encuesta de Panorama efectuada en el otoño y la primavera de cada año



**Región atendida**

El trabajo de la asociación se centra en los estudiantes de K-12 y sus familias en los siguientes seis distritos escolares de Washington:

Central Valley, East Valley, Escuelas Públicas de Spokane, Riverside, Medical Lake y Liberty.

Se realizarán trabajos adicionales en los distritos escolares de Nine Mile Falls y Deer Park si la capacidad lo permite.<sup>40</sup>

Población de estudiantes de K-12

51,847

**55 %**

de todos los estudiantes son elegibles para recibir almuerzo gratuito o a precio reducido.

Población total

386,344

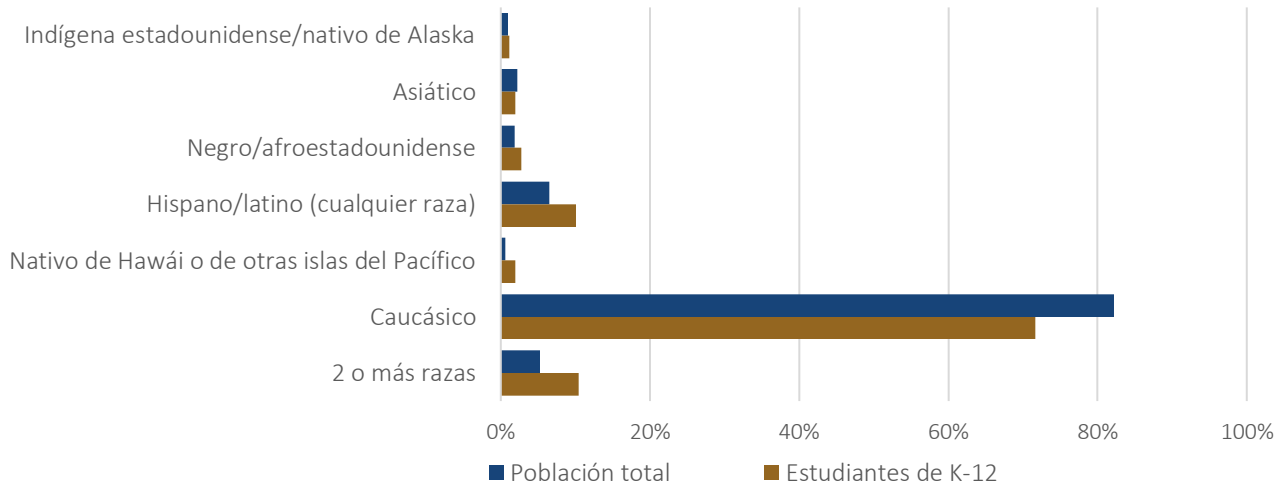
**5 %**

de todos los estudiantes son de todos los estudiantes del idioma inglés.

**56 %**

de los adultos mayores de 25 años no tienen credenciales de estudios superiores.

**Demografía racial/étnica de la región atendida, por población total y estudiantes de K-12**



*Fuentes de datos:* los datos demográficos de inscripción y estudiantes de K-12 se calculan a partir del archivo de acceso público Enrollment 2022-23 (Inscripción 2022-23) de la OSPI; los datos demográficos de la población se calculan a partir de la Tabulación de Educación de la ACS (ACS-ED). Se excluyó alguna otra categoría racial de los datos demográficos de la población total debido al pequeño tamaño de las celdas y al redondeo. Es posible que las cifras no sumen el 100 % debido al redondeo.

**"Es primordial que los estudiantes, especialmente los marginados, tengan un tutor comunitario en su esquina con una perspectiva externa que pueda centrarse en la conexión y las relaciones".**

*- Debra Raub, directora ejecutiva de Communities in Schools de Spokane y asociada de MPower*

## Siguientes pasos de las RCG en 2024

En enero de 2024 se publicará una nueva solicitud de cartas de Interés (LOI). Los detalles adicionales sobre el ciclo de solicitudes de 2024 estarán disponibles en el otoño de 2023. Las recomendaciones se harán antes de la reunión del Consejo del WSAC de junio de 2024, y la financiación a las asociaciones se dará a partir del nuevo año fiscal. Prevemos que repetiremos este ciclo de solicitudes de enero a junio en los años siguientes.

El equipo de la Asociación Regional sintetizó el alcance geográfico colectivo de la primera cohorte de RCG, así como el uso de estrategias innovadoras, la colaboración intersectorial y las poblaciones estudiantiles atendidas por las subvenciones. Con base en esta síntesis, hemos identificado dos prioridades adicionales para subvenciones futuras que se alinean con la directiva del RCG: estrategias destinadas a apoyar a los estudiantes adultos y estrategias centradas en la obtención de credenciales. Las estrategias que apoyan las necesidades, fortalezas y barreras únicas de los estudiantes adultos mejoran la accesibilidad a las oportunidades educativas para el 40% de los adultos de Washington sin una credencial postsecundaria. Las estrategias que ayudan a los estudiantes postsecundarios a completar sus credenciales son complementos imperativos a los esfuerzos continuos de inscripción y pueden ayudar a impulsar los logros educativos en todo el estado. Alentamos solicitudes de todas las perspectivas y regiones del estado que articulen claramente estrategias prometedoras para abordar las necesidades locales y contribuir al cambio sistémico.

El informe presupuestario de las RCG se presentará en diciembre de 2023. El informe legislativo de las RCG del próximo año proporcionará una visión preliminar de los resultados a corto plazo de las asociaciones de implementación. Este informe también seguirá contando las historias de las asociaciones usando múltiples formas de evidencias que, juntas, amplifican su trabajo y demuestran el valor de las asociaciones regionales a la hora de efectuar cambios para los estudiantes y las familias, sus comunidades y las regiones en las que viven.

## Conclusión

La Subvención para Desafíos Regionales aprovecha el poder de las asociaciones regionales para ayudarnos a mejorar la situación actual existente para que más ciudadanos de Washington puedan alcanzar sus metas educativas y profesionales. Buscamos aprender juntos para efectuar mejor el cambio porque el aprendizaje colectivo es más poderoso que el aprendizaje realizado de forma aislada. A través del aprendizaje colectivo, podemos construir una comprensión colectiva de lo que se necesita para crear un cambio sistémico, y a través de esa comprensión colectiva, podemos lograr un progreso en todo el estado hacia nuestra meta del 70 % de consecución de estudios superiores.

Esta inversión en el trabajo regional no ha hecho más que empezar, y las asociaciones que aquí se presentan comparten la meta común de alcanzar la meta de logros a nivel de estudios superiores de Washington. Enfocan el trabajo de formas regional y culturalmente específicas, y seguirán adaptando su trabajo a medida que cambien las necesidades de sus comunidades. Al mismo tiempo, muchas de estas asociaciones se superponen en sus enfoques del trabajo basado en la asociación y en las estrategias que implementan. Estos paralelismos entre asociaciones ofrecen al estado, a las escuelas K-12, a las instituciones de estudios superiores y a las organizaciones comunitarias una rica oportunidad para aprender lo que se necesita para efectuar el cambio a través de un trabajo basado en la localidad.

## Apéndices

### Apéndice A. Resultados educativos por regiones atendidas por la asociación

El Apéndice A incluye datos públicos disponibles a nivel de distrito para todos los distritos escolares dentro de cada región de servicio de la asociación para los resultados clave y los subgrupos de estudiantes identificados en el RCW, sección 28B.120.060.<sup>41</sup> Específicamente, identificamos las tasas de graduación de la escuela preparatoria a nivel de distrito, las tasas de inscripción directa en la universidad y las tasas de finalización de estudios universitarios en general y por raza/etnia, estado de FRPL y participación en el programa ELL (English Language Learners, Estudiantes del Idioma Inglés).

Los datos incluidos en este apéndice establecen unas líneas de referencia que pueden usarse a medida que se desarrolle el trabajo de las inversiones de las RCG en los próximos años. Cabe destacar que todos los datos incluidos en este apéndice son los resultados a nivel de población de los estudiantes inscritos en las regiones de servicio K-12 de cada asociación. Este uso de los límites de los distritos escolares para definir las regiones de servicio representa una delimitación preliminar de la región y evolucionará de forma diferente para cada asociación en función de su enfoque del trabajo financiado por las RCG.

Aunque incluimos estos resultados a nivel de distrito, reconocemos abiertamente que estos datos solo cuentan parte de las historias que se están desarrollando en las regiones de servicio de nuestros asociados. El poder narrativo de estos datos se ve limitado no solo por la necesidad de suprimir datos cuando el tamaño de las muestras es pequeño, sino en su capacidad para captar de forma holística las identidades y las experiencias de los estudiantes. Los estudiantes adultos, las familias atendidas por estrategias de dos generaciones y los estudiantes que renuncian a inscribirse directamente en la universidad después de la preparatoria no son recogidos por estas medidas. A medida que evolucionen las RCG, podremos ampliar el conjunto de resultados a nivel de población para recoger los efectos potenciales de las estrategias dirigidas a poblaciones de estudiantes más allá de los del sistema K-12.

Además, las limitaciones de los resultados a nivel de población motivan la cocreación de resultados a corto plazo junto con los beneficiarios de nuestra implementación. Aunque esperamos que los resultados a nivel de población cambien lentamente con el tiempo a medida que se amplíe el trabajo, los resultados a corto plazo elegidos en función de la comprensión de los asociados de sus estrategias y de los estudiantes atendidos son un barómetro más inmediato de cómo están evolucionando las experiencias educativas del día a día de los estudiantes y las familias gracias a las inversiones de las RCG.

### Apéndice B. Resumen de pagos a asociaciones hasta el 31 de agosto de 2023

El WSAC ha procesado \$2,721,000 en pagos a las ocho asociaciones seleccionadas durante el ciclo de LOI de 2022. Los pagos restantes se efectuarán a las asociaciones en función de los calendarios de pago establecidos en sus acuerdos de subvención y una vez completados satisfactoriamente los hitos de información. El Informe presupuestario de diciembre de 2023 incluirá detalles adicionales sobre el gasto en subvenciones hasta la fecha.

Asociación	Monto recibido hasta la fecha	Porcentaje de pagos totales hasta la fecha
Distrito Escolar de Methow Valley	\$63,000	2.3 %
The STEM Foundation	\$63,000	2.3 %
United Way of the Blue Mountains	\$63,000	2.3 %
Yakima Valley Partners for Education	\$63,000	2.3 %
Distrito Escolar de Chehalis	\$550,000	20 %
DEEL de la ciudad de Seattle	\$819,000	30 %
Foundation for Tacoma Students	\$650,000	24 %
LaunchNW	\$450,000	17 %
<i>Total</i>	<i>\$2,721,000</i>	<i>100 %</i>

*Nota:* Los porcentajes no suman el 100 % debido al redondeo.

## Apéndices adicionales

- Apéndice C. Plan de Acción Estratégico 2024 del Consejo de Logros Estudiantiles de Washington [[enlace](#)]
- Apéndice D. Actualización estratégica de asociaciones regionales de junio de 2023 para la reunión del WSAC [[enlace](#)]
- Apéndice E. Recomendaciones presentadas al WSAC en febrero de 2023 [[enlace](#)]
- Apéndice F. Recomendaciones presentadas al WSAC en diciembre de 2022 [[enlace](#)]
- Apéndice G. Resumen de las Subvenciones para Desafíos Regionales presentado al WSAC en diciembre de 2022 [[enlace](#)]
- Apéndice H. Informe legislativo de gastos de diciembre de 2022 [[enlace](#)]
- Apéndice I. Solicitud de cartas de interés de 2022 [[enlace](#)]

## Acerca del Consejo de Logros Estudiantiles de Washington

El Consejo de Logros Estudiantiles de Washington se compromete a aumentar las oportunidades y los logros educativos en Washington. El consejo tiene tres funciones principales:

- Dirigir la planificación estratégica en todo el estado para aumentar los logros educativos
- Administrar programas que ayuden a las personas a acceder a la universidad y pagarla
- Defender los beneficios económicos, sociales y cívicos de la educación superior

El consejo está compuesto por diez miembros. Cuatro miembros representan a cada uno de los principales sectores educativos de Washington: bachilleratos públicos de cuatro años, universidades privadas de cuatro años, universidades públicas comunitarias y técnicas, y escuelas públicas K-12. Seis son miembros de la ciudadanía, incluidos dos estudiantes en curso (un estudiante graduado y otro no graduado).

Si desea copias de este documento en un formato alternativo, comuníquese con el Consejo de Logros Estudiantiles de Washington por los siguientes medios:

Correo:

P.O. Box 43430

Olympia, WA 98504-3430

Teléfono:

360-753-7800

Los usuarios de TTY/TDD pueden marcar el 7-1-1 para los servicios de retransmisión

---

<sup>1</sup> Kwakye, I. y Lacalli, E., (marzo de 2023). *Postsecondary Enrollment Trends: Fewer Washington High School Graduates in the Classes of 2020 and 2021 Enrolled Directly in Postsecondary Education (Tendencias de inscripción a estudios superiores: Menos graduados de la preparatoria en Washington en las generaciones de 2020 y 2021 se inscribieron directamente en estudios superiores)*. Consejo de Rendimiento Estudiantil de Washington.

<https://wsac.wa.gov/sites/default/files/2023.03.09.ResearchSpotlight.DirectEnrollment.pdf>

<sup>2</sup> Consejo de Rendimiento Estudiantil de Washington (agosto de 2023). *2024 Strategic Action Plan (Plan de Acción Estratégico 2024)* [borrador enviado al consejo para su aprobación]. <https://wsac.wa.gov/sites/default/files/2023-08-31-0341-SAP.pdf>

<sup>3</sup> ERDC (Education Research and Data Center, Centro de Investigación y Datos sobre Educación). (Febrero de 2023). *High School Graduate Outcomes (Resultados de graduados de preparatoria)* [panel]. Vea: Inscripción durante el primer año por raza/grupo étnico. <https://erdc.wa.gov/data-dashboards/high-school-graduate-outcomes>

<sup>4</sup> Vea el Apéndice A en Kwakye, I., Kibort-Crocker, E., y Pasion, S. (Octubre de 2020). *Equity Landscape Report: Exploring Equity Gaps in Washington Postsecondary Education (Informe sobre el panorama de la equidad: Exploración de las brechas de equidad en la educación superior de Washington)*. Consejo de Rendimiento Estudiantil de Washington.

<https://wsac.wa.gov/sites/default/files/2020-10-20-Report-Equity-Landscape.pdf>





---

<sup>5</sup> Los académicos Nabatchi y Leighninger definen la infraestructura cívica como "las leyes, los procesos, las instituciones y las asociaciones que apoyan las oportunidades habituales para que las personas conecten entre sí, resuelvan problemas, tomen decisiones y celebren la comunidad" (pág. 6). Nabatchi, T. y Leighninger, M. (2015). *Public Participation for 21<sup>st</sup> Century Democracy* (Participación pública para la democracia del siglo XXI). John Wiley & Sons, Inc.

<sup>6</sup> Vea el SB 5187 de la sesión ordinaria de 2023 (pág. 628):

<https://lawfilesexternal.wa.gov/biennium/2023-24/Pdf/Bills/Senate%20Passed%20Legislature/5187-S.PL.pdf?q=20230516172937>

<sup>7</sup> Kwakye, I. y Oliver, D. (diciembre de 2021). *Improving Postsecondary Access: Washington Career and College Pathways Innovation Challenge Program* (Mejora del acceso a los estudios superiores: Programa de Desafíos para la Innovación en las Vías Profesionales y Universitarias de Washington). Consejo de Rendimiento Estudiantil de Washington <https://wsac.wa.gov/sites/default/files/2021-12-Innovation-Challenge-Brief.pdf>

<sup>8</sup> Estamos en deuda con Chicago Beyond por demostrar cómo los investigadores y los patrocinadores pueden abordar las desigualdades de poder en el proceso de investigación. Chicago Beyond. (2019). *Why am I always being researched? A guidebook for community organizations, researchers, and funders to help us get from insufficient understanding to more authentic truth (¿Por qué siempre me están investigando? Una guía para las organizaciones comunitarias, los investigadores y los patrocinadores para ayudarnos a pasar de una comprensión insuficiente a una verdad más auténtica)*. Serie Equidad, Volumen 1. <https://chicagobeyond.org/researchequity/>

<sup>9</sup> Tate-Libby, J. (Octubre de 2021). *Comprehensive Economic Study of the Methow Valley (Estudio económico exhaustivo de Methow Valley)*. TwispWorks. <https://methowconservancy.org/state-of-the-methow/socio-economics-and-human-demographics>

<sup>10</sup> Britton, T., y Spencer, G. (2020). Do Students who Fail to Plan, Plan to Fail? Effects of Individualized Learning Plans on Postsecondary Transitioning (¿Los estudiantes que no planifican planifican para el fracaso? Efectos de los planes de aprendizaje individualizados sobre la transición a los estudios superiores). *Teachers College Record*, 122(5), 1–36.

<https://doi.org/10.1177/016146812012200509>; vea también los hallazgos sobre la asociación positiva entre la educación y la planificación profesional en la preparatoria y los resultados posteriores a la preparatoria, como la presentación de la FAFSA, las solicitudes para la universidad y la inscripción en la universidad: Torre Gibney, T., y Rauner, M. (2021). *Education and career planning in high school: A national study of school and student characteristics and college-going behaviors* (Educación y planificación profesional en la preparatoria: Un estudio nacional de las características de la escuela y de los estudiantes y de los comportamientos para ir a la universidad) (REL 2022-127). Departamento de Educación de EE. UU. (U.S. Department of Education), Instituto de Ciencias de la Educación (Institute of Education Sciences), Centro Nacional de Evaluación Educativa y Asistencia Regional (National Center for Education Evaluation and Regional Assistance), Laboratorio Educativo Regional Oeste (Regional Educational Laboratory West). <http://ies.ed.gov/ncee/edlabs>.

<sup>11</sup> Vea el Reporte de desempeño del estado de Washington de la OSPI para las mediciones a nivel estatal y de distrito de los estudiantes inmigrantes (<https://washingtonstatereportcard.ospi.k12.wa.us/>). La página web de la OSPI sobre el Programa de Educación para Inmigrantes (Migrant Education Program) proporciona información adicional sobre el programa: <https://www.k12.wa.us/student-success/access-opportunity-education/migrant-and-multilingual-education/migrant-education-program>.

<sup>12</sup> Ascend. (Marzo de 2016). *Making tomorrow better together* (Juntos haremos un mañana mejor). Aspen Institute. <https://ascend-resources.aspeninstitute.org/resources/making-tomorrow-better-together/>

<sup>13</sup> United Way of the Blue Mountains. (Enero de 2023). *Kindergarten Readiness* (Preparación para la escuela de párvulos). <https://www.uwbluemt.org/kindergarten-readiness>

<sup>14</sup> Scally, C.P., Burnstein, E., Gerken, M., e Immonen, E. (Abril de 2020). *In search of "good" rural data: Measuring rural prosperity* (En busca de "buenos" datos rurales: La medición de la prosperidad rural). Urban Institute. <https://www.urban.org/sites/default/files/publication/102134/in-search-of-good-rural-data.pdf>

<sup>15</sup> Los Programas de Concienciación y Preparación Tempranas para Estudios Universitarios (GEAR UP) ofrecen subvenciones estatales o de asociaciones para aumentar el número de estudiantes de bajos ingresos de escuelas secundarias y preparatorias con altos índices de pobreza que se preparan con éxito para la educación superior. Para obtener más información sobre los GEAR UP del estado de Washington, vea <https://gearup.wa.gov/>. La Subvención Complementaria de Washington para el Programa de Asistencia Universitaria a Inmigrantes (CAMP) apoya a los estudiantes de entre la población de trabajadores agrícolas inmigrantes y estacionales. La financiación del CAMP se asigna a las universidades para que proporcionen servicios directos a los estudiantes. Para obtener más información sobre el programa CAMP del estado de Washington, vea <https://wsac.wa.gov/college-assistance-migrant-program>.



- 
- <sup>16</sup> Vea la página Territorios de los Sq'wáyaíłaqtm̓š (Chehalis) en la aplicación de tierras nativas Native Land Digital: <https://native-land.ca/maps/territories/chehalis/>
- <sup>17</sup> Vea la historia de Chehalis publicada en línea por la ciudad de Chehalis: [https://www.ci.chehalis.wa.us/sites/default/files/fileattachments/Chehalis%20History%20on-line\\_0.pdf](https://www.ci.chehalis.wa.us/sites/default/files/fileattachments/Chehalis%20History%20on-line_0.pdf)
- <sup>18</sup> Vea el Panel demográfico de distritos 2017-21 de la ACS-ED para el Distrito Escolar de Chehalis: <https://nces.ed.gov/Programs/Edge/ACSDashboard/5301170>
- <sup>19</sup> Vea el Reporte de desempeño del estado de Washington de la OSPI para el Distrito Escolar de Chehalis: <https://washingtonstatereportcard.ospi.k12.wa.us/ReportCard/ViewSchoolOrDistrict/100041>
- <sup>20</sup> La Junta Escolar de Chehalis. (16 de junio de 2023). Commentary: The rest of the story on W.F. West 100% college acceptance for graduates. (Comentario: El resto de la historia sobre la aceptación universitaria del 100% de los graduados de W.F. West). *The Chronicle*. <https://www.chronline.com/stories/commentary-the-rest-of-the-story-on-wf-wests-100-college-acceptance-for-graduates,320976>
- <sup>21</sup> Se puede ver un metaanálisis de los estudios que examina los beneficios educativos del compromiso de los padres en Barger, M. M., Kim, E. M., Kuncel, N. R., y Pomerantz, E. M. (2019). The relation between parents' involvement in children's schooling and children's adjustment: A meta-analysis (La relación entre la participación de los padres en la escolarización y la adaptación de los hijos: Un metaanálisis). *Psychological bulletin*, 145(9), 855. Vea también un informe reciente de la Carnegie Corporation of New York sobre el compromiso de la familia durante y después de la pandemia de Covid-19: Mapp, K.L. y Bergman, E. (junio de 2021). *Embracing a new normal: Toward a more liberatory approach to family engagement* (Adopción de una nueva normalidad: Hacia un enfoque más liberador del compromiso familiar). Carnegie Corporation of New York. [https://media.carnegie.org/filer\\_public/23/f0/23f02c91-e9bd-46d6-b814-d63da8fc449d/fe\\_report\\_fin.pdf](https://media.carnegie.org/filer_public/23/f0/23f02c91-e9bd-46d6-b814-d63da8fc449d/fe_report_fin.pdf)
- <sup>22</sup> Goble, R. (1 de marzo de 2023). Commentary: Success of Chehalis students illustrates power of local solutions (Comentario: El éxito de los estudiantes de Chehalis ilustra el poder de las soluciones locales). *The Chronicle*. <https://chronline.com/stories/commentary-success-of-chehalis-students-illustrates-power-of-local-solutions,314803?>
- <sup>23</sup> BERK. (Abril de 2021). *City of Seattle: Market rate housing needs and supply analysis* (Ciudad de Seattle: Análisis de la tasa de mercado de la vivienda según las necesidades y la oferta). <https://www.seattle.gov/documents/Departments/OPCD/OngoingInitiatives/HousingChoices/SeattleMarketRateHousingNeedsAndSupplyAnalysis2021.pdf>
- <sup>24</sup> Según los datos del Reporte de desempeño del estado de Washington de la OSPI para las Escuelas Públicas de Seattle, el 45 % de los alumnos en 2022-23 se identifican como caucásicos, en comparación con el 78 % de los maestros en 2021-22. <https://washingtonstatereportcard.ospi.k12.wa.us/ReportCard/ViewSchoolOrDistrict/100229>
- <sup>25</sup> Entre los graduados de preparatoria de 2014 en el distrito, el 61 % de los estudiantes negros/afroestadounidenses y el 62 % de los hispanos/latinos no habían obtenido una acreditación de estudios superiores ocho años después, en comparación con el 36 % de los estudiantes caucásicos. Vea el panel de resultados de los graduados de preparatoria del ERDC para las Escuelas Públicas de Seattle: <https://erdc.wa.gov/data-dashboards/high-school-graduate-outcomes>
- <sup>26</sup> Promesa de Seattle es un programa de becas y apoyos que proporciona colegiatura y apoyos a los graduados de las preparatorias públicas de Seattle que se inscriben en un campus de las universidades de Seattle. Para obtener más información sobre el programa, vea: <https://www.seattlecolleges.edu/promise>.
- <sup>27</sup> Los estudiantes que recibieron una tutoría culturalmente pertinente presentan un mayor desarrollo de las habilidades académicas: Haeger, H., y Fresquez, C. (2016). Mentoring for inclusion: The impact of mentoring on undergraduate researchers in the sciences (Tutoría para la inclusión: El impacto de la tutoría sobre los investigadores universitarios en ciencias). *CBE—Life Sciences Education*, 15(3), ar36. La evaluación de un programa de tutorías para el profesorado de investigación descubrió que el programa, que capacitaba a los tutelados para proporcionar una tutoría más culturalmente receptiva, afectaba positivamente tanto a las experiencias de los tutorizados como a las de los tutores: Pfund, C., Sancheznieta, F., Byars-Winston, A., Zárate, S., Black, S., Birren, B., Rogers, J. y Asai, D. J. (2022). Evaluation of a culturally responsive mentorship education program for the advisers of Howard Hughes Medical Institute Gilliam Program graduate students. Evaluación de un programa educativo de tutorías culturalmente receptivas para los asesores de estudiantes de posgrado del Programa Gilliam del Instituto Médico Howard Hughes [Howard Hughes Medical Institute Gilliam Program]. *CBE—Life Sciences Education*, 21(3), ar50.
- <sup>28</sup> Comstock, M., Litke, E., Hill, K. L., y Desimone, L. M. (2023). A Culturally Responsive Disposition: How Professional Learning and Teachers' Beliefs About and Self-Efficacy for Culturally Responsive Teaching Relate to Instruction (Una disposición culturalmente receptiva: Cómo se relacionan con la enseñanza el aprendizaje profesional y las creencias de los profesores sobre la enseñanza culturalmente receptiva y su autoeficacia para esta). *AERA Open*, 9. <https://doi.org/10.1177/23328584221140092>.



- 
- <sup>29</sup> Revisión de evidencias de J-PAL. (2022). *The Promises of Summer Youth Employment Programs: Lessons from Randomized Evaluations* (Las promesas de los programas de empleo juvenil de verano: Lecciones de las evaluaciones aleatorias). Abdul Latif Jameel Poverty Action Lab. [https://www.povertyactionlab.org/sites/default/files/publication/SYEP\\_Evidence\\_Review-9.22.22.pdf](https://www.povertyactionlab.org/sites/default/files/publication/SYEP_Evidence_Review-9.22.22.pdf)
- <sup>30</sup> En las escuelas del sur de Seattle, solo el 22 % de los alumnos se identifican como caucásicos, mientras que el 28 % se identifican como negros/afroestadounidense, el 21 % se identifican como asiáticos, el 17 % como hispanos/latinos y el 10 % como multirraciales. Por el contrario, el 69 % de los maestros del sur de Seattle se identifican como caucásicos. Para ver los datos demográficos detallados de los alumnos y los maestros de las escuelas del sur de Seattle, vea el panel de datos del Proyecto Hoja de Ruta (Road Map Project): <https://roadmapproject.org/data-dashboard/#our-students-teachers>.
- <sup>31</sup> Para ver un mapa de los territorios tribales del área del condado de Pierce, vea la aplicación de tierras nativas Native Land Digital: <https://native-land.ca/>
- <sup>32</sup> Becker, P. (Noviembre de 2006). *Pierce County – Thumbnail History* (Condado de Pierce - Historia en miniatura). History Link. <https://www.historylink.org/file/8001>
- <sup>33</sup> Condado de Pierce. (Agosto de 2021). *Affordable housing recommendations* (Recomendaciones sobre vivienda asequible). <https://www.piercecountywa.gov/DocumentCenter/View/113643/Affordable-Housing-Workgroup-Recommendations-FINAL>
- <sup>34</sup> Para obtener más detalles sobre las necesidades básicas de seguridad entre los estudiantes universitarios de Washington, incluido por regiones, vea: Consejo de Rendimiento Estudiantil de Washington (Washington Student Achievement Council). (2023). *Basic Needs Security Among Washington College Students* (Protección de las necesidades básicas entre los estudiantes universitarios de Washington). <https://wsac.wa.gov/sites/default/files/2023.BasicNeedsReport.pdf>
- <sup>35</sup> Un análisis de un conjunto de datos longitudinales a nivel nacional encontró una correlación positiva entre el llenado de la FAFSA y la inscripción en estudios superiores en el otoño posterior a la graduación de la preparatoria en general y dentro de quintiles de ingresos: DeBaun, B. (4 de abril de 2019). *Survey data strengthen association between FAFSA completion and enrollment* (Los datos de la encuesta refuerzan la asociación entre el llenado de la FAFSA y la inscripción). National College Attainment Network. <https://www.ncan.org/news/news.asp?id=456025>
- <sup>36</sup> Para ver las evidencias de los efectos positivos de la ayuda directa con el llenado de la FAFSA sobre la inscripción en la universidad, vea Bettinger, E. P., Long, B. T., Oreopoulos, P., y Sanbonmatsu, L. (2012). The Role of Application Assistance and Information in College Decisions: Results from the H&R Block FAFSA Experiment (El papel de la asistencia y la información para la solicitud en las decisiones universitarias: Resultados del experimento de H&R Block sobre la FAFSA). *The Quarterly Journal of Economics*, 127(3), 1205–1242. JSTOR.
- <sup>37</sup> Para ver un mapa de los territorios tribales del área del condado de Spokane, vea la aplicación de tierras nativas Native Land Digital: <https://native-land.ca/>
- <sup>38</sup> Un exitoso programa previo a la universidad dirigido a estudiantes de preparatoria latinos y de bajos ingresos utilizó un modelo de compañeros un poco mayores contratando a estudiantes universitarios para que ayudaran a los estudiantes de preparatoria en los procesos de solicitud e inscripción en la universidad. El estudio mostró efectos positivos en la inscripción en estudios superiores de los estudiantes latinos del programa: Bettinger, E. P., y Evans, B. J. (2019). College Guidance for All: A Randomized Experiment in Pre-College Advising (Orientación universitaria para todos: Un experimento aleatorizado de asesoramiento previo a la universidad). *Journal of Policy Analysis and Management*, 38(3), 579–599. <https://doi.org/10.1002/pam.22133>
- <sup>39</sup> Las investigaciones muestran que los alumnos a los que les dan clases maestros de la misma raza obtienen mejores resultados en las evaluaciones y tienen una percepción más positiva de sus maestros. A largo plazo, se ha demostrado que los estudiantes que tienen aunque sea un profesor de la misma raza en sus años de escuela primaria tienen menos probabilidades de abandonar la preparatoria y más probabilidades de inscribirse en la universidad: Gershenson, S., Hart, C., Hyman, J., Lindsay, C. A., y Papageorge, N. W. (2022). The long-run impacts of same-race teachers (Los impactos a largo plazo de los maestros de la misma raza). *American Economic Journal: Economic Policy*, 14(4), 300-342. DOI (Digital Object Identifier, identificador de objeto digital): 10.1257/pol.20190573
- <sup>40</sup> Ambos distritos escolares están excluidos del cálculo de los datos demográficos de estudiantes de K-12 y de la población total de la región atendida por la asociación.
- <sup>41</sup> Vea también el SB 5789: <https://apps.leg.wa.gov/RCW/default.aspx?cite=28B.120.060>

